

KIZIL VİYANA: REUMANNHOF BELEDİYE SOSYAL KONUTLARINDA İDEOLOJİ, MİMARLIK VE SANAT

Şule PFEIFFER TAŞ*, Rabia TEMEL**

Alındı: 23.08.2022; Son Metin: 15.05.2024

Anahtar Sözcükler: Reumannhof; sosyal konut; kızıl Viyana; mimarlık; ideoloji

GİRİŞ

Viyana'nın ilk Sosyal Demokrat Belediye Başkanı Jakob Reumann'ın liderliğindeki, işçilerin yaşam koşullarını iyileştirmeyi hedefleyen sosyal konut programı kapsamında mimar Hubert Johann Gessner (1871-1943) tarafından Margaretengürtel'de uygulanan Reumannhof Binası (1924-1926), dönemin ideolojisinin temsiliyeti açısından önemlidir.

Mimaride temsil, tasarım, mekân, zaman, sözlü veya sözsüz ifade araçlarıyla bireylerin veya toplulukların aktivitelerini, değerlerini ve amaçlarını yansıtabilen bir organizasyondur (Rapoport, 1982, 178, 181; Tanyeli, 2002, 76). İşaret, malzeme, renk, biçim, boyut, mobilya, çevre düzenlemesi gibi unsurlarla temsiliyet gerçekleştirilir. Mekân, mekânsal pratik yoluyla algılanır, mekânın temsili ile tasarlanır ve temsil mekân aracılığıyla yaşanan unsurlar üzerinden deneyimlenir; günlük yaşamın içindeki temsil mekânı, geçmişle bağlantı kurar. Mekân, toplumsal ilişkilerin kolektif bir yansıması olmanın yanında, toplumsal yapıya müdahale aracı olarak da değerlendirilmektedir (Lefebvre, 1970, 60; Lefebvre, 1974, 63, 70, 364). Reumannhof da kent belleğinde Kızıl Viyana (1919-1934) dönemini temsil eden en önemli simge yapılardan biri olarak yer edinmiştir; yapıda işçi sınıfının refah düzeyini iyileştirmeyi hedefleyen sosyal demokrat ideolojinin, mimari tasarım, peyzaj düzenlemeleri ve sanat yoluyla yansıtıldığı görülmektedir.

Reumannhof'un mimarisi, bu dönemde inşa edilen belediye sosyal konutları örneklerini kültürel, sosyal, ideolojik ve ekonomik koşullar kapsamında ele alan Eve Blau'nun *The Architecture of Red Vienna 1919-1934* (Kızıl Viyana Mimarisi 1919-1934) adlı kitabında genel değerlendirme içinde yer almaktadır (1999); ancak daha önce tek yapı ölçeğinde ayrıntılı olarak incelenmemiştir. Araştırmamızda, yapı ayrıntılarıyla incelenerek Kızıl Viyana ideolojisi ve sosyal demokrat görüşün işçi sınıfına vaat ettiği refahın temsiliyeti üzerinden sorgulanacaktır. Ayrıca sosyal konut programı çerçevesinde belediyenin 1919'dan itibaren

* Corresponding Author; Department of Fine Arts and Elective Courses, Faculty of Fine Arts, Design and Architecture, Atılım University, Ankara, TÜRKİYE.

** Department of Fine Arts and Elective Courses, School of Fine Arts, Design, and Architecture, Atılım University, Ankara, TÜRKİYE.

hazırladığı standartlaşma kriterlerinin bu yapıda yansımaları, standart dışı uygulamalar ve yenilikçi yaklaşımlar irdelenecektir. Dönemin siyasi ve sosyo-ekonomik koşullarıyla ilişkili olarak Reumannhof'un tasarımı ve mimari unsurları, arşiv belgeleri, fotoğraf ve çizimleri ile saha araştırmasında çekilen fotoğraflarla birlikte karşılaştırılarak incelenecektir.

MİMARLIK, SANAT VE İDEOLOJİ İLİŞKİSİ

Fikirler, düşünceler topluluğunun oluşturduğu bir sistemle bağlantılı biçimde karşılaştığımız *ideologia*, terim olarak on sekizinci yüzyıldan itibaren toplumun değerlerini yansıtan farklı alanları içermesiyle bilinmektedir. İdeoloji, bir topluma, döneme ya da toplumsal sınıfa özgü değerler ve/veya inançlar bütününe kapsadığından, insanların varoluş koşulları ve ilişkilerinden doğan yaşam tarzlarıyla ilgili tasarımların tümünde etkinliğini gösterebilir. Mimarlık da bu anlamda ideoloji kavramıyla güçlü bağ kurar. Egemen üretimle etkileşimli bir alan olan mimarlık, mekânı bu üretimin doğal ürünü haline getirir. Mekân, iktidarın veya iktidara ait ideolojilerin, yansıması ve propaganda aracı olabilmektedir (Althusser, 1970, 51, 55; Gürallar Yeşilkaya, 1999, 19). İktidar etkilerinin gerek kent gerekse tek yapı ölçeğinde mekâna yansıması, mimarlık tarihinde, jeopolitik stratejilerden konut tasarımına kadar siyaset tarihi hakkında bilgi sunar. Ekonomik ve politik sistemleri anlamamanın bir yolu da insanların mekânı nasıl kullandığını ve yaşadığını incelemektir (Foucault, 1980, 148, 149). Genellikle siyasi hareketler, sistemler veya sosyal bağlamlarla ilişkilendirilen ideoloji kavramı, mimarlık, sanat, tasarım gibi farklı disiplinlerde kullanımına göre anlam kazanır. İdeolojinin birbirinden farklı on altı anlamını ifade eden Eagleton, kavramın, çoğunlukla göstergeler, anlamlar ve değerlerin, iktidarın oluşumuna katkıda bulunma tarzları üzerinde durur; aynı zamanda siyasal çıkarlar ile iktidar ve söylem konjonktürünü de vurgular. Bireylerin inandığı fikirlerin ötesinde, sosyal güç ve iktidar ilişkilerini haklı çıkarmak, sürdürmek için kullanılan inançlar sistemi olarak yorumladığı ideolojinin, genellikle toplumdaki çelişkileri, eşitsizlikleri doğal veya kaçınılmazmış gibi sunarak örtbas etmeye çalıştığı yanını da belirtir. Eagleton'ın görüşünde ideolojinin, dünyayı algılayışımızı ve onunla etkileşim biçimimizi yönlendirdiğine, sosyal yaşama önemli katkısına vurgusu (Eagleton, 1991, 17-18, 304-308) bu araştırma bağlamında da öne çıkmaktadır.

İdeoloji ile sıkça karşımıza çıkan diğer bir olgu, propagandadır. Antik dönemden beri sanat ve mimarlıkla bağlantılı olarak iktidarın gücünü yansıtan propaganda, özellikle Roma döneminde Augustus tarafından yoğun biçimde kullanılmış (Zanker, 1988) sonraki dönemlerde de birçok alanda sanatın gücünden faydalanılmıştır (Clark, 1995; Groys, 2013). Reumannhof'un bulunduğu Viyana'da, on altıncı-on sekizinci yüzyıllarda Habsburg Hanedanlığı'nın, siyaset ve diplomaside özellikle Türklere karşı yoğun biçimde kullandığı propaganda, bu kente mimarlık ve sanat bağlamında yabancı değildir (Pfeiffer Taş, 2020; Pfeiffer Taş, 2023). Propaganda kavramı, dünyada on sekizinci ve on dokuzuncu yüzyılda ticari reklamcılığın geniş alanlara yayılmasına karşılık gelen bir ifadeye dönüşmüştür. Birinci Dünya Savaşı ile kavramın kullanımı, psikolojik mücadele aracı olarak yoğunlaşmıştır. 1917'den sonra Sovyet Rusya ve 1933 sonrasında Nazi Almanyası gibi tek parti devletlerin, propagandayı ideolojilerinin iletişim aracı için kullanması, olumsuz çağrışımları artırmıştır (Clark, 1995, 11, 12).

İktidarların ideolojilerini kitlelere aktarmak üzere yürüttüğü propaganda faaliyetleri, sanat ve mimarlıkta yoğun olarak yer bulmaktadır. İdeoloji-propaganda-mimari etkileşimi, belirli inançların ve değerlerin temsiliyeti üzerinden; binaların, anıtların ve kamusal alanların tasarlanmasında ön plana çıkmaktadır. Avusturya Sosyal Demokrat İşçi Partisi ideoloji ve propagandasıyla özdeşleşmiş Kızıl Viyana olarak adlandırılan dönem de bunu yansıtan en iyi örneklerdendir. Bu bağlamda, Viyana'da sosyal demokratların belediye sosyal konut projesi önemli bir yere sahiptir.

Kızıl Viyana döneminin sosyo-ekonomik boyutu ve mimarisini kapsamlı biçimde ele alan Blau, ideoloji ve temsiliyet ilişkisini incelediği bölümde, Günter Hirschel-Prottsch, Helfried Kodré, Friedrich Achleitner, Manfredo Tafuri gibi araştırmacıların yorumlarına yer vermiştir. Belediye sosyal konutlarının, sosyal demokratların politik programlarına bağlı kaldığı, mimari dilin parti liderliğinin burjuva kültürel değerlerinin bir yansıması olduğu görüşü bulunmaktadır; daha radikal bir sosyalizm biçimine inanan Avusturya-Marksistlerinin devrimci idealleri ile sosyal demokrat belediye programlarının reformist politikaları arasındaki temel çelişkinin yansımalarını taşıdığı ileri sürülmektedir (Blau, 1999, 342, 344, 481). Binaların temsil ettiği tarihi olaylara ve eğilimlere odaklanan Tafuri, bu projeye idealist bir yaklaşımla başladığını, ancak uzun vadeli fizibilitelerin dikkate alınmadığını vurgulamıştır (Tafuri, 1980, 7; Davidovici, 2017, 44, 48). Belediyenin konut tasarımlarında, sanatsal birliğin kurulmaması, tutarlı bir mimari programın olmaması ve mimarlara tam yetki verilmeden belediye görevlilerinin yapılarla ilgili önemli kararlar alması, yapıların kent silüetine birbirinden bağımsız, karmaşık biçimlerle iz bıraktığı görüşü de eleştiriler arasında yer almaktadır (Hegemann, 1926, 362-370). Viyana'daki sosyal konutlarda da olduğu gibi, sosyal yoğunlukların yapı bloklarından harekete geçmesi, buralardan taşması ve kentin geneline dağılması, iyi bir kentsel strateji olarak da yorumlanmıştır (Haynes ve Borsi, 2022, 129). Sosyal konutların kentin Döbling, Hietzing, Währing gibi daha önceki dönemlerin burjuva kültürünün Barok, Neoklasik, Jugendstil gibi yansımaları mimarlık ve sanat aracılığıyla temsil edildiği semtlerinde de uygulanmış olması sınıf ayrımı karşıtı bir ideolojinin göstergesidir.

AVUSTURYA SOSYAL DEMOKRAT İŞÇİ PARTİSİ VE KIZIL VİYANA DÖNEMİ

Yirminci yüzyıl siyasi faaliyetlerinden öne çıkan gelişmelerden biri, ideal toplum modeli sunmayı hedefleyen sosyalizmin yükselişi olmuştur. 1848'de Karl Marx ve Friedrich Engels tarafından Komünist Parti Manifestosu'nun yayımlanmasının ardından farklı sosyalist ideolojiler gelişmiştir (Politzer, 1972, 206-208, 212). Avrupa'da işçilerin siyasal ve ekonomik haklarını ve yaşam koşullarını iyileştirmeyi hedefleyen sosyal demokrat partiler kurulmaya başlamıştır (Arnhart, 2003, 391-393).

Alman-Avusturya Demokrat Cumhuriyeti'nin ilan edilmesinin ardından, Şubat 1919'da *Sozialdemokratische Arbeiterpartei*, *SDAP* (Alman-Avusturya Sosyal Demokrat İşçi Partisi) ve *Christlichsoziale Partei* (Hristiyan Sosyal Parti) koalisyon hükümeti kurulmuş, Viyana belediye seçimlerini de kazanmasıyla, Jakob Reumann (1853-1925) belediye başkanı seçilmiş ve 1923'e kadar bu görevi yürütmüştür. Belediye sosyal konutlarının başlatılması, eğitim reformları, yeşil alanlar ve modern eğlence tesisleri yaratmaya yönelik ilk çalışmalar da onun öncülüğünde gerçekleştirilmiştir (dasrotewien.at, 2017a; Passecker, 1933, 350).

VIYANA BELEDİYESİ SOSYAL KONUT PROJESİ

Sosyal konut, bir devlet kurumu veya kâr amacı gütmeyen kuruluşlara ait olup, düşük gelirli bireylere sunulan uygun fiyatlı, kaliteli konutlar olarak bilinmektedir. Avrupa'da ilk sosyal konut yasaları yirminci yüzyılın ilk on yılında kabul edilmiştir (Reinprecht, 2014, 63). Sosyal konutların toplumsal boyutu konusunda August Bebel (1840-1913) *Kadın ve Sosyalizm* (1879) adlı kitabında sosyalist toplumun ev hayatındaki değişimleri vurgulamıştır. Kadın ve erkeğin çalıştığına, çoğunlukla çocukların evde kendi hallerine bırakıldığına ve fabrikalara uzak konutlarda yaşandığına dikkat çekmiştir. İşçilerin yaşadığı sağlıksız konutlarda hijyen koşullarının, havalandırma ve doğal ışıktan faydalanmanın sağlanamamasını en büyük toplumsal sorunlardan biri olarak değerlendirmiştir. Bu koşulların iyileştirilmesi hedeflenen sosyal konutlarda, ısıtma ve aydınlatmanın merkezi sistemlerle çözülmesi, soğuk ve sıcak su tesisatının kurulması ve konutlarda zor koşullarda yapılan çamaşır yıkama sorununun ortak çamaşırhaneler yoluyla çözülmesi öngörülmüştür (Bebel, 1879, 83-84, 249-251).

Avusturya'da 1919'da sosyal demokrat belediye yönetimi, ideolojisiyle bağlantılı olarak Viyana özelinde kapsamlı bir konut inşası programı hazırlanmıştır. Bu program, Kızıl Viyana döneminin sosyal politikalarının fiziksel yansımalarından en prestijlisi olarak yorumlanmıştır. Bütçe, devlet desteğinin yanı sıra belediyenin geliştirdiği konut vergisi ve lüks tüketim ürünlerine getirilen yeni vergi sistemiyle sağlanmıştır. Bu dönemde başlayan sosyal konut projeleri, İkinci Dünya Savaşı'ndan sonra (1945) ulusal düzeye taşınmıştır (Reinprecht, 2014, 63, 64). 1970'lerden itibaren ise anti-Marksist bir yapılanma ile önceki örneklere kıyasla daha az ideolojik, belirli bir çevre veya sınıf gözetmeden herkesin içinde yer alabileceği projeler de karşımıza çıkmaktadır. Mekânın ideoloji ile bağlantısının tartışmaya açıldığı, Viyana'da özerk ortak konutlara örnek oluşturan Sargfabrik (1994-1996) incelemesinde, kapitalizmin, tüm toplumsal süreçlere nüfuz ederek ideoloji kavramını muğlaklaştırdığı ve mimaride algılanamaz hale getirdiği ifade edilmiştir. İdeolojinin ancak finansal, toplumsal ve politik yapıdaki değişimlerle yeni anlamlar kazanarak mimariye yansiyebileceği belirtilmiştir. Sargfabrik de mimarisıyla çelişkili olarak yorumlanan ideolojik yaklaşımın, alternatif bir ekonomik model sunulmasıyla temsil edilebileceğini göstermektedir (Schnell, 2022, 69-78).

Endüstrinin gelişmesiyle yirminci yüzyılın başında Viyana'da büyük bir konut ihtiyacı doğmuş, çok sayıda işçi, özel konutlarda vardiya saatlerine göre gündüz ve gece değişimli olarak, saatlik yatak kiralamak zorunda kalmıştır. On dokuzuncu yüzyıl sonunda yatak kiralaayan işçilerin Margareten'in de dâhil olduğu Gürtel etrafında yoğunlaştığı görülmektedir (Das Rote Wien in Zahlen 1919-1934, 2019, 24). 1900'lerde Viyana'da yaklaşık 170.000 kişinin kiracı veya mutfak gibi ortak alanları kullanamayan yalnızca yatak kiracısı olduğu, bunun da nüfusun yüzde 10'unu oluşturduğu bilinmektedir (**Resim 1**). Sosyal konut projelerinin gerçekleştirilmesiyle birlikte bu sayının azaldığı, 1934 yılında ise yatak kiralaayanların nüfusa oranının yüzde 0,1'e düştüğü görülmektedir (Pohl, 2019).

1900 civarında ortalama 5 kişilik işçi ailelerinin 30 metrekarelik oda-mutfaktan oluşan konutlarda yaşadığı, tuvalet ve su tesisatının apartmanların ortak koridorlarında bulunduğu bilinmektedir. Havalandırma ise kat koridorlarındaki pencerelerden sağlanmaktadır. Konutlarda su tesisatı bulunmadığı için, yıkanma ve hijyen sorununu



Resim 1. Viyana'da konut sıkıntısı, 1900
(ÖNB Bildarchiv und Grafiksammlung, Env.
Num. 140.459- B POR MAG)

gidermek amacıyla 1887'de açılan Viyana Halk Banyoları yoğun olarak kullanılmıştır (Pohl, 2019).

Sosyal demokrat politikacı Danneberg, 1928 tarihli *Vienna under Socialist Rule* adlı kitabında, işçi konutlarında iyileştirmeyi hedefleyen Viyana Belediyesi'nin idari organizasyonu, finansal girişimleri ile halk sağlığı, gıda temini ve sosyal konut hakkındaki çalışmalarıyla ilgili bilgi vermekte, Birinci Dünya Savaşı'ndan önce inşa edilen her 1000 konutun 953'ünde su tesisatı ve 921'inde tuvalet olmadığına, bu bağlamda sosyal konut tasarımındaki ilkelerin önemine dikkat çekmektedir (Danneberg, 1928, 6, 43, 44).

Belediyenin 19 Şubat 1919 tarihli halka açık oturumunda, belediye sosyal konut programına dair ilk öneriler sunulmuştur. Viyana'da mevcut durumda 553.000 konutun 255.000'inin tek odalı, küçük konutlardan oluştuğu bilgisi verilerek program için biri *Wohnküche* (oturma odası+mutfak) olmak üzere en az iki odalı konut planları önerilmiştir. Temiz hava, gün ışığı, elektrikli aydınlatma, gaz ve su tesisatının sağlanması; işlevsel, kullanımı kolay, iş yükünü azaltan ekipmanlar, sifonlu tuvalet, dolap ve gömme dolapların gerekliliği üzerinde durulmuştur. Konut içinde veya ortak tesislerde yıkanma alanlarının yapılması, elverişli yapılara asansör kurulması, merkezi ısıtma sisteminin kullanılması ve tüm odaların gün ışığına göre yerleştirilmesi vurgulanmıştır. Avlular için peyzaj düzenlemeleri, yaşlıların dinlenebileceği banklar, oyun odaları ve anaokuluna erişimin yanı sıra açık havada çocuk oyun alanları, küçük konutlu yapılarda ise çocuklar için oyun odası yer alması önerilmiştir (Amtsblatt der Stadt Wien, 1919, 470; Blau, 1999, 176, 177). Birinci Dünya Savaşı'ndan yeni çıkan Viyana'da 1919-1923 arasında 1272 sosyal konut inşa edilmesi (Gemeinde Wien, 1927, 58-62), dönemin ekonomik koşullarına göre oldukça önemli bir gelişme olarak değerlendirilmelidir.

Viyana'daki ilk belediye sosyal konut binası Metzleinstalerhof'un da tasarımcısı Gessner'dir. İlk binaya, 1916'da Robert Kalesa'nın tasarımıyla Margaretengürtel 90-98 numarada küçük konutlar yapmak amacıyla başlanmış, ancak savaş nedeniyle tamamlanamamıştır. 1919-1921'de sosyal

konuta dönüştürülerek devam edilmiş, 1923-1924'te Gessner'in eklemeleri sonucu toplam 244 konut kapasitesiyle yeni ismini (Metzleinstalerhof) almıştır. Gessner, Metzleinstalerhof'ta, ortak çamaşırhane, ortak banyo, anaokulu ve açık oyun alanları tanımlamıştır (Gessner, 1924, 1). Kentteki konutlarda genellikle 300-350 cm arasındaki tavan yükseklikleri, bu yapıda yaklaşık 260 cm'ye düşürülerek, konutların daha ekonomik ısıtılması amaçlanmıştır. Reumannhof'ta da karşılaştığımız cephedeki pencereler ve pencere çıkımları, konutlarda gün ışığından daha fazla yararlanılmasına yöneliktir. Margaretengürtel 90-98'in plan ve organizasyonunda tanımlanan yenilikler, 1922'de inşasına başlanan on bir belediye sosyal konut binasında standart hale gelmiştir. Mekân boyutları, ortak ve kamusal alanlar, mimarî detaylandırma açısından farklılaşsa da temelde üç tip konut inşa edildiği görülmektedir; oturma odası+mutfak ve tuvalet hepsinde bulunmakta, konutlar bir oda, iki oda veya bir oda ve bir kabin/küçük oda olarak ayrılmaktadır. Ek olarak bazı konutlarda antre, bulaşık yıkama alanları veya balkon bulunmaktadır. Tuvalet dâhil tüm mekânlarda doğrudan gün ışığı ve havalandırma sağlanmasına özen gösterilmiştir (Blau, 1999, 179, 181).

Metzleinstalerhof'tan övgüyle bahseden sosyal demokratlar, erken tarihli propaganda metinlerinde, burayı belediyenin beş yıllık sosyal konut programı için bir model olarak öne çıkarmıştır. 1923 seçim kampanyası sırasında, yeni konut tiplerindeki tasarımların uygulandığı Margaretengürtel bölgesinin görselleri kullanılmıştır (Blau, 1999, 227-228). 21 Eylül 1923'te Viyana belediye meclisi, beş yıl içinde 25.000 konut inşa etme kararı almıştır (Die Wohnungspolitik der Gemeinde Wien, 1926, 15). 1926 yılına kadar, 1806'sı Margaretengürtel'in bulunduğu V. bölgede olmak üzere, kentin I. ve VI. bölgesi dışındaki on dokuz bölgede 25.000 konutun inşası tamamlanmıştır (Gemeinde Wien, 1927, 62). 1934 yılına kadar 60.000'in üzerinde konut bitirilmiştir (Das Rote Wien in Zahlen 1919-1934, 2019, 16). Neredeyse her ilçede ve özellikle en yoğun yerleşim alanlarında inşa edilen konutlar, kentin mevcut dokusuna entegre edilerek işçilerin kent üzerindeki hak iddiasının bir göstergesi olmuştur (Loeb, 1997, 110).

1923'te konutların tasarımı için planlama ilkeleri tanımlanmış, standartlaşmaya bağlı olarak iki konut tipi geliştirilmiştir. İlki, antre, oturma odası+mutfak, tuvalet ve yaklaşık 20 m² bir odadan oluşan 38 m² büyüklüğünde konutlar; ikincisi ise bir küçük odanın daha eklendiği 48 m² büyüklüğündeki konutlardır. Konutların yaklaşık yüzde yetmiş beşi 38 m² ve yüzde yirmi beşi de 48 m²lik tiplere göre yapılmıştır. Ayrıca, az sayıda, antre, oturma odası+mutfak ve tuvaleti olan tek odalı veya iki odalı daha büyük konutlar inşa edilmiştir. Hepsinde, düşük tavan yüksekliği, su tesisatı, sifonlu tuvaletler, gaz ocağı ve elektrikli aydınlatma, çoğunda da balkon uygulanmıştır (Blau, 1999, 177-181; Die Wohnungspolitik der Gemeinde Wien, 1926, 28-31). Konutlardaki antre, soğuk ve gürültüye karşı koruyucu alan, kamusal alandan özel alana geçiş mekânı ve tuvalet ile yaşam alanları arasında bir ara-mekân oluşturarak yaşam kalitesini iyileştirmektedir. (Fuchs, 1924, 9; Gemeinde Wien, 1927, 54).

Belirlenen ilkelere göre, yapılardaki kamusal ve özel alanlara giriş, avlu üzerinden kurgulanmıştır. Daha büyük yapılarda, tüm kiracılar için modern, buhar gücüyle çalışan yıkama ve kurutma makineli ortak çamaşırhane, ortak duşlar ve sembolik bir ücretle küvetler planlanmıştır. Halk kütüphaneleri, tüberküloz ve doğum danışma merkezleri, diş klinikleri, gıda maddeleri için iş yerleri ve dernekler için mekânlar da sağlanmıştır (Gemeinde Wien, 1927, 53-56). Balkonlar, avlular ve ortak

çalışma alanları, özellikle kadınlara çalışma ve sosyalleşme mekânları sunmaktadır (Haynes ve Borsi, 2022, 128).

İşçi sınıfının alışkanlıklarına uygun olarak planlanan oturma odası+mutfak mekânları, yeni sosyal konutların eskiyle bağlantı kurması açısından dikkat çekmektedir. Ekonomik koşullar ile ilişkilendirilen oturma odası+mutfak, merkezi ısıtma sağlanamadığından, ısıtma işlevine de sahip olmuştur. Oturma odası+mutfak uygulaması için kömürlü fırınların gaz ocaklarıyla değiştirilmesi, yıkama işleri için su tesisatı ve lavabonun olduğu ayrı bir bulaşık alanı konumlandırılması gibi iyileştirmeler yapılmıştır. 16-20 m² arasındaki bu mekânlardaki yemek masası ve oturma alanı, yemek, mutfak işlerinin yanında çocukların çalışma ve oyun alanı işlevine de sahiptir (Fuchs, 1924, 9; Blau, 1999, 182-183).

Oturma odası+mutfakları çağdaştırma çalışmalarından birisi de iş verimini artıran tasarımların geliştirilmesi olmuştur. Daha sonra ülkeyi terk edecek ve Türkiye'ye gelecek olan Avusturyalı mimar ve aktivist Margarete Schütte-Lihotzky (1897-2000) (Horncastle, 2019), ilk kez 1922'de, *Österreichischer Verband für Siedlungs- und Kleingartenwesen-ÖVSK* (Avusturya Yerleşim ve Küçük Bahçeler Derneği) için yaptığı tasarıma mutfak nişi veya bulaşık yıkama yeri eklemiştir. Bu tasarımda, "Taylor tarzı çalışma yöntemi" kapsamında konut içi düzenleme ve donatılar sayesinde iş yükünü azaltmaya ilişkin Christine Frederick'in kitabındaki prensiplerden yararlanmıştı. Schütte-Lihotzky'nin tasarımına göre, mutfakta yemek pişirme ve ısıtma işlevi olan soba, eski köy evi mutfaklarında olduğu gibi, merkezi konumda olmalıdır. Suyla yapılan mutfak işleri oturma odası+mutfaktan ayrılarak banyo ve çamaşır yıkama odası işlevi de görebilen, bir yemek pişirme nişi veya bulaşık yıkama yeri ile donatılmalıdır. Bu tasarım Schütte-Lihotzky'nin daha sonra 1926'da *Frankfurter Küche* olarak tanınacak mutfak tasarımının da öncüsüdür (Blau, 1999, 182-184). Belediye Meclisi'nden Franz Siegel, Şubat 1924'te *Arbeiter-Zeitung'da* (Viyana İşçi Gazetesi), belediye sosyal konutlarını ele alarak, işçi sınıfının zamanının çoğunu mutfakta geçirdiğini vurgulamış, yemek pişirmenin yanında yaşanabilir, geniş, samimi bir mutfak yaratılmak istendiğini belirtmiştir. Bu tip oturma odası+mutfaklar için "Taylor tarzı çalışma yöntemi"nin özel avantajlara sahip olacağına dikkat çekmiştir (Siegel, 1924, 8).

Belediye sosyal konutlarında, Taylor tarzı çalışma yöntemi kapsamında oturma odası+mutfak içinde çalışma nişi tasarımları başlamıştır. Oturma odası+mutfakta gaz sobası, dolap, raf, lavabo, damlalık, ahşap kapaklı lavabo, üstü tezgâh veya masa olarak kullanılabilen bir küvet, gazla çalışan su ısıtıcısı, çift gözlü ocak, katlanır masa, mutfak dolabı, antreden boşaltılabilen çöp kutusu, mutfak dolabının yanından açılabilen bir ütü masası yer almıştır. Sosyal konutların çoğunda malzeme dayanıklılığı ve işçiliğe öncelik verilmiştir. 1922 sonrası konutlarda, odalarda parke, ıslak mekânlarda seramik zemin, sıvalı duvarlar, havalandırma paneli ve ahşap çitalı panjuru olan, standart ahşap veya metal çerçeveli pencereler kullanılmıştır. 1924'te gömme dolap eklenmesi denemesinden daha sonra vazgeçilmiştir (Blau, 1999, 183-187, 193). 1927'de alınan karar ile başlanan inşaa programında 21, 40, 49 ve 57 m² boyutlarında yeni konut tipleri geliştirilmiştir (Hardy ve Kuczynski, 1934, 62-66). 1927 tarihli bu yeni konut tipleri, Reumannhof'un 1926'da tamamlanmasından sonra geliştirildiği için bu yazıda detaylandırılmamıştır.

1930'a kadar inşa edilen büyük sosyal konut binaları nedeniyle Margaretengürtel, işçi sınıfının bir temsiliyeti haline dönüşmüş ve

“*Die Ringstrasse des Proletariats*” (Proletaryanın Ring Bulvarı) adını almıştır. Burjuvazinin temsil edildiği, kent merkezindeki tarihi surların 1857’den sonra yıkılmasıyla kurulan Ringstrasse Bulvarı (Tabor, 1996, 13) imparatorluğun ihtişamı ve zenginliğiyle özdeşleşmişken, Margaretengürtel ve onun yan sokakları işçilerin yaşadığı apartmanlara ev sahipliği yaparak işçi sınıfı hareketini yansıtmaya başlamıştır. *Neue Freie Presse* Gazetesi’nde (1924, Ocak 13) yayımlandığı üzere Margaretengürtel çevresinde, 1890’da kenti çevreleyen ikinci bir kuşak olan kent duvarlarının yıkılması ile oluşan Gürtelstrasse hattının, sosyalistler tarafından geniş çaplı kalkınma için hedef alındığı bilinmektedir (Blau, 1999, 226, 227, 252; Gruber, 1991, 16, 18). *Die Unzufriedene* (Hoşnutsuzlar) dergisinde, Margaretengürtel hakkındaki yazıda *Die Ringstrasse des Proletariats* başlığı kullanılmıştır. Yazıda, Reumannhof, “Viyana Belediyesi’nin Margaretengürtel üzerindeki muhtemelen en güzel konut binası” olarak tanımlanmış ve yapının karşısındaki Haydnpark’tan söz edilmiştir. Saatlerce çalışma ve yorgunluktan sonra burada dinlenme alanları, parkın yanında gençlik oyun ve spor alanları sunulduğuna, mutlu ve sınıf bilincine sahip genç bir kesimin bu bölgede yetiştiğine vurgu yapılmıştır (Die Unzufriedene, 1930, 1) (**Resim 2**). Birinci Dünya Savaşı sırasında arazi sebze, meyve yetiştirmek için kullanılmıştır. Margaretengürtel’in gelişimi, Gessner ve Schmid-Aichinger’in yapılarıyla temellenmiştir. Reumannhof ve Metzleinstalerhof’un yanına inşa edilen, büyük sosyal konut yapılarından Herweghhof, Julius Poppohof ve Matteottihof (**Resim 4**) bölgeyi bu anlamda güçlendirmiştir (Blau, 1999, 252, 259-261).

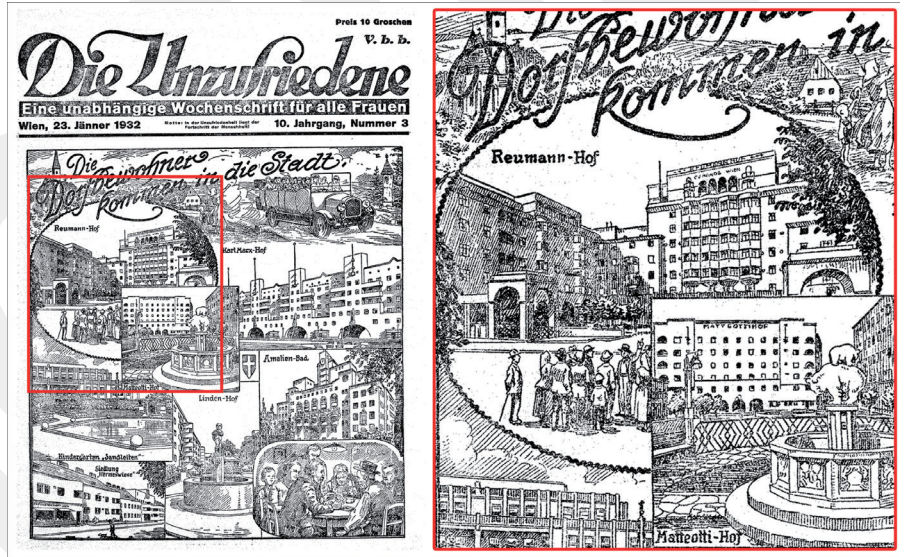
Belediye sosyal konut programındaki öneriler ile sosyal konutlara ilişkin görüşleri örtüşen August Bebel’in isminin, Karl Ehn’in tasarımıyla 1925’te inşa edilen Bebel-Hof’a (Blau, 1999, 266) verilmesi bu açıdan önemlidir. Viyana’da sunulması hedeflenen yaşam biçimini en iyi yansıtan örneklerden olan, ancak Margaretengürtel’den biraz uzak kalan Karl Marx-Hof (1927-1930), 1,1 kilometre uzunluğundaki cepheye, büyük kemerlere ve kale benzeri anıtsal bir görünüme sahiptir. Burada da çamaşırhaneler, yıkanma alanları, kütüphane, eğitim tesisleri, topluluk salonları, sakinlerin sağlık ve refah düzeyini artırmaya odaklanan (diş hekimi, doktor, eczane, aile planlaması kliniği vb.) imkânlar yer almaktadır (Alic, 2019, 35). Karl Marx-Hof’un, burjuva değerlerinden arınmış proleter karşı-kültürünün yaratılmasında, sosyal demokratlar tarafından burjuva aygıtlarının kullanıldığı bir alan yarattığına yönelik görüşler de bulunmaktadır (Sudaş, 2011, 99).

23 Ocak 1932 tarihli *Die Unzufriedene* dergisinin, “Köylüler Şehre Geliyor” başlıklı yazısının kapak resminde Reumannhof’un da bulunduğu sosyal konutlardan örnekler vardır. Yazıda çevre kasabalardan bir grubun, Margaretengürtel’dekiler başta olmak üzere belediye sosyal konutlarını kapsayan Yeni Viyana Gezisi haber yapılmıştır (Prokop, 1932, 2). Bu etkinliğin haberi, sosyal konutların, ideolojinin temsili ve Kızıl Viyana propagandasının önemli bir parçası olduğunun göstergelerindedir (**Resim 3**).

Kızıl Viyana’nın mimarları konutları kentle ilişkili olarak yerleştirerek, Viyana’nın kimliğini imparatorluk merkezinden, kendi geleceğini belirleyen ve yaşam kalitesiyle de temsil edilen bir yönetime dönüştürme sürecini başlatmıştır (Loeb, 1997, 111). Kent Konut Departmanı, yapıların tasarımı ve inşası için ülkedeki en yetenekli mimarlardan destek almıştır; Otto Wagner’in Viyana Güzel Sanatlar Akademisi Mimarlık Bölümü’ne başkanlık ettiği dönemdeki (1894-1912) öğrencilerinden Hubert Gessner,



Resim 2. Die Ringstrasse des Proletariats
(Proletaryanın Ring Bulvarı)(Die
Unzufriedene, 1930, 1; yalnızca alt kısmı Blau,
1999, 260)



Resim 3. "Die Dorfbewohner kommen in die
Stadt" (Köylüler Şehre Geliyor) başlığıyla
Belediye Sosyal Konutları ve Reumannhof
(Die Unzufriedene, 1932, kapak sayfası)

Heinrich Schmid, Hermann Aichinger, Karl Ehn, Rudolf Perco gibi mimarlar, konutların mekânsal örgütlenmesinde ve kentin geleneksel yapıyla ilişki kurarken Wagner Okulu etkisini yansıtmıştır. Konutların inşasında, belediye yapı malzemelerini sağlamış, işin yürütülmesi ise açık rekabet usulü ile müteahhitlere ihale edilmiştir (Blau, 1999, 232, 239, 352; Danneberg, 1928, 44; Scheidl, 2008). İşçi sınıfı için yeni mimari çözümler yaratmasıyla iz bırakan Gessner, bir yıl Wagner'in stüdyosunda çalışmış ve yirminci yüzyıl başındaki yapılarında *Secession* etkilerini yansıtan örneklerle de imza atmıştır. 1930'lara doğru dönemin modern ruhuna uygun, işlevsel ve düşük maliyetli tasarımlarıyla, mimaride rasyonalizasyon üzerine yoğunlaşmış, konut binaları, kamu yapıları, endüstriyel ve ticari yapı tasarımları gerçekleştirmiştir. Gessner'in tasarımlarındaki, dengeli orantı, simetri, kat planı düzenlemeleri gibi unsurlar Wagner'in ilkelerini benimsediğini göstermektedir. Belediye sosyal konut tasarımları arasında Lassalle-Hof (1924-1926), Heizmann-Hof (1925-1926), Karl-Seitz-Hof

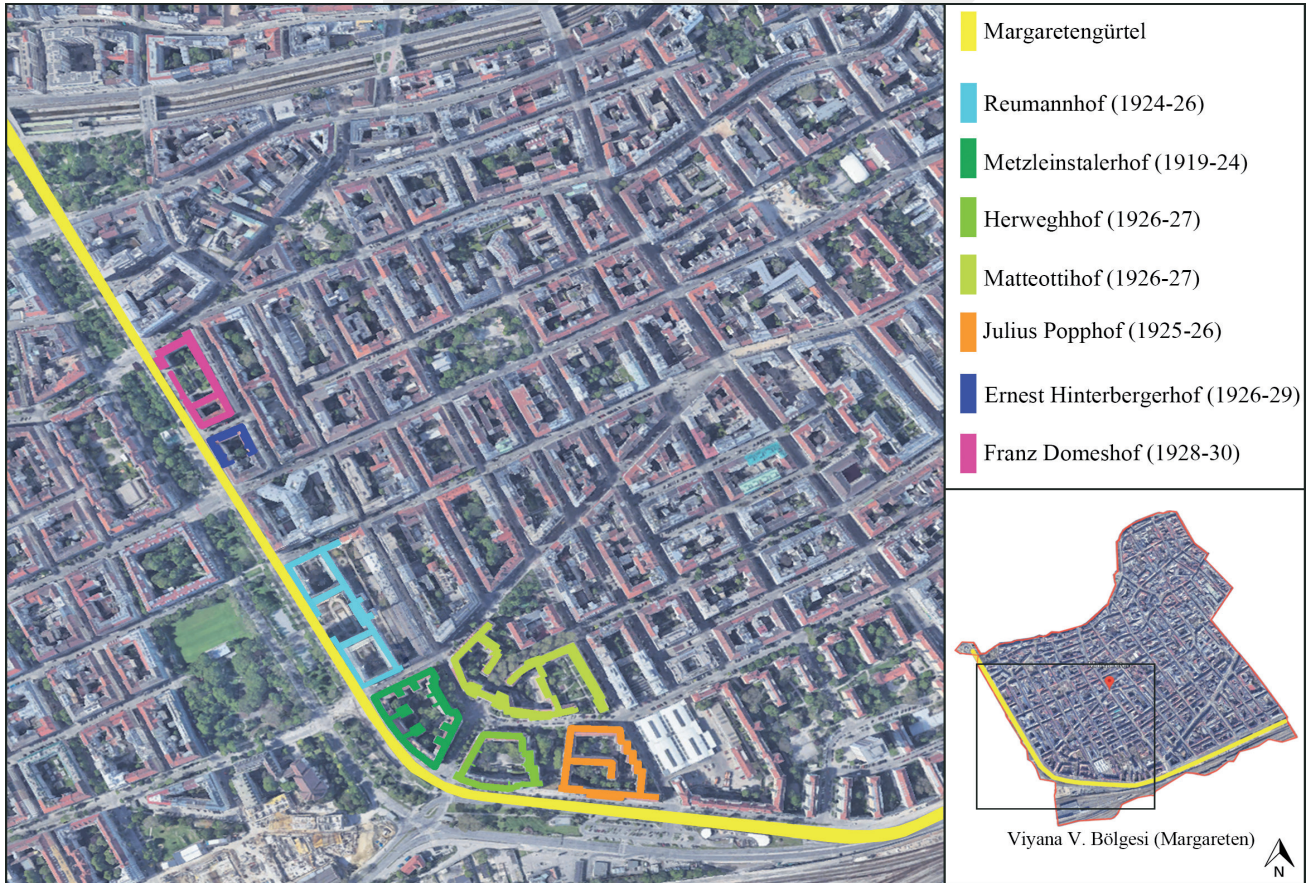
(1926-1933), Robert Zangerl-Hof (1927-1928) ve bu araştırmaya konu olan Reumannhof (1924-1926) bulunmaktadır (Gessner, 1926a, 10; Blau, 1999, 222, 359; Scheidl, 2008). Reumannhof, Kızıl Viyana'daki ilk büyük avluya sahip proje olması ve belediye sosyal konutlarındaki anıtsal tarzı simgelemesiyle öne çıkmaktadır. "Proletaryanın Ring Bulvarı"nda, iki savaş arası dönemdeki en heybetli yapı ve sosyal konutların içinde temsiliyeti en güçlü örneklerden biridir (Weihsman, 2002, 222).

REUMANNHOF

Reumannhof 27 Haziran 1926'da açılmıştır. 1922-1926 arasında Viyana'nın V. bölgesi olan Margaretengürtel'de Reumannhof'un yanı sıra 2052 konut kapasiteli 8 sosyal konut sitesi inşa edilmiştir (Gemeinde Wien, 1927, 58). Yapının yakınında Metzleinstalerhof ve 1924-1930 yıllarında inşa edilerek günümüze ulaşan önemli sosyal konut yapıları yer almaktadır (**Resim 4**).

Gessner'in Reumannhof için merkezde 12 katlı bir bina öngördüğü ilk tasarımı 1924'te, 11 Ocak tarihli *Der Tag* Gazetesi'nde "Margaretengürtel'de Yüksek Bina" başlığıyla yayımlanmıştır. Bu tasarım, Viyana'da yüksek yapılara ihtiyaç olmadığı yönünde tartışmalara yol açmıştır. Gessner, tasarımı yenilemek zorunda kalmış, merkezdeki 12 katlı kütleli, konutlardan oluşan altı kat ve sanatçılar için teraslı ve balkonlu atölyelerin yer aldığı iki "penthouse" katı olarak değiştirmiş, proje 30 Mayıs 1924'te belediye tarafından onaylanmıştır (Der Tag, 1924, 6; Blau, 1999, 254-255) (**Resim 5**).

Resim 4. Reumannhof ve çevresindeki Kızıl Viyana dönemi sosyal konutları (Google Earth, tb., işlenmiş harita)





Resim 5. Gessner'in Reumannhof tasarımı (Der Tag, 11 Ocak 1924, 6; yalnızca yapı çizimi Blau, 1999, 254)

26 Haziran 1926 tarihli *Arbeiter-Zeitung*'da Reumannhof, Margaretengürtel üzerinde, güzel ve güneş alan konutları, geniş, düzenlenmiş avluları içermesiyle etkileyici bir tasarım olarak anlatılmıştır. Viyana Belediyesi için özel bir onur olan "çok modern bir toplu konut binası" sözleriyle yapının önemi ifade edilmiştir (Bittner, 1926, 8). 30 Haziran 1926'da Reumannhof ve Fuchsenfeldhof'un açılışından görüntüler, "Mutlu Pazar Kutlamaları" başlığıyla haber yapılmıştır (*Arbeiter-Zeitung*, 1926, 8).

Yapı, Kızıl Viyana yönetiminin düzenlediği etkinliklere ve tarihsel olaylara tanıklık etmesi açısından dikkat çekmektedir. 1930'da sosyal demokratların seçim kampanyası filmi Reumannhof'ta izlenime sunması buna örnektir (Der Kuckuck, 1930, 2). 19-26 Temmuz 1931'de gerçekleşen 2. İşçi Olimpiyatları sırasında farklı ülkelerden gelen sporcular, sosyal konutlarda ağırlanmış, Reumannhof da İskoç sporculara ev sahipliği yapmıştır (Das Kleine Blatt, 1931, 3) (Resim 6). Medyada yer alan haber ve görseller, Reumannhof ile özdeşleşen sosyal demokrat ideolojinin yansımalarını göstermektedir.

Resim 6. a. Reumannhof'ta Sosyal Demokratların Seçim Filmi Afişi ("Bugün, Saat 6.30'da Avluda Sinema Gösterisi vardır. Seçmenler, kalabalık gelin!") (Der Kuckuck, 02 Kasım 1930, 2) b. İskoç Sporcular Reumannhof'ta (Das Kleine Blatt, 23 Temmuz 1931, 3)

Bu yansıma, Nazi dönemindeki faşizme karşı da bir sembol olmuştur. 1934'te Reumannhof, Cumhuriyetçi Koruma Birliği'nin ana üssü olarak kullanılmış, 12 Şubat 1934'te polis Reumannhof'u işgal etmeye çalıştığında, çatışma çıkmıştır. Takviye ve askeri yardıma rağmen, polis

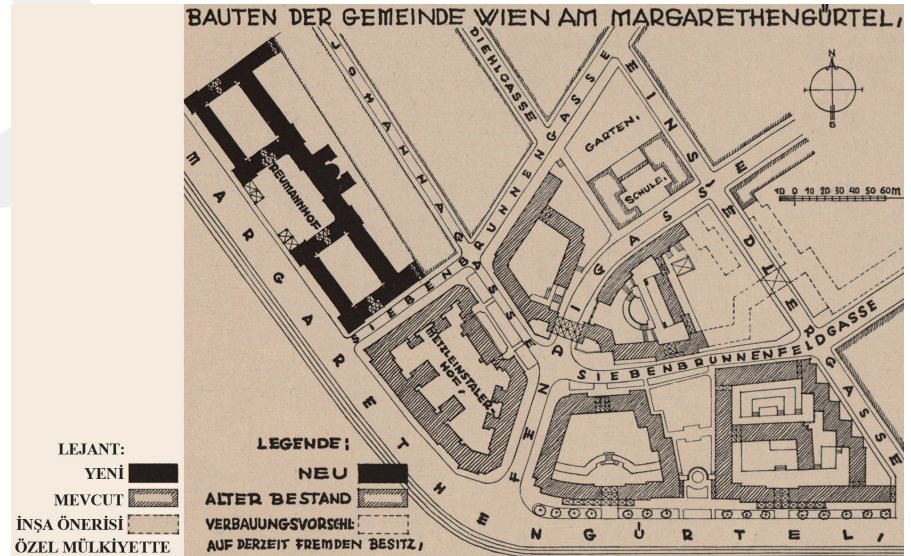


başlangıçta binayı ele geçirememiştir. Bu olay, ideolojinin yeni temsiliyeti ve faşizme karşı sosyalist mücadelenin bir simgesi olarak bellekte yer edinmiştir. Merkez avludaki, Franz Seifert'in eseri olan bronz Jakob Reumann büstünün (Gessner, 1926a, 25) önüne, bu olayların ellinci yılı anısına 12 Şubat 1984'te bir anıt levha eklenmiştir (dasrotewien.at, 2017b) (**Resim 16**). Levhada "Hier im Reumannhof verteidigten am 12. Februar 1934 Sozialdemokraten die Demokratie gegen den Faschismus." (12 Şubat 1934'te burada Reumannhof'ta sosyal demokratlar faşizme karşı demokrasiyi savundular.) yazmaktadır. 10 Nisan 1945'te Sovyet ordusu savaş nedeniyle barınma sorunu, hastalık, açlık ve kaosu önüne çıkmasıyla Margareten'e gelerek Rus karargâhını kurmuştur. Margareten, Eylül 1946'da kentte enkazdan temizlenen ilk bölge olmuş ve yeniden yapılanma başlayabilmiştir (Mayer, 2003). İkinci Dünya Savaşı'nın bıraktığı yıkım, Reumannhof'un ve bölgedeki diğer sosyal konutların kentsel ölçekteki etkisini irdelemeyi zorlaştırmış, tarihsel olarak kütleyle çevresini nasıl dönüştürdüğünün izlerini silmiştir. Reumannhof, hasar almışsa da büyük oranda korunmuş olup 1993-1996 arasında yenilenmiş, 1997 Kentsel Yenilenme Ödülü'ne layık görülmüştür (dasrotewien.at, 2017b). Yapı özgün niteliği büyük oranda korunarak gerçekleştirilen onarım ve eklemelerle konut sitesi işlevini günümüzde de sürdürmektedir.

REUMANNHOF CEPHE ÖZELLİKLERİNİN İDEOLOJİ BAĞLANTILI ANALİZİ

Reumannhof, kuzeybatıda Brandmayergasse, güneybatıda Margareten Gürtel ve güneydoğuda Siebenbrunnengasse arasındaki araziye yerleştirilmiştir. Yapı yaklaşık 12.823 m² toplam alanı ve avlular hariç yaklaşık 6.603 m² inşa alanıyla Belediye Sosyal Konutu Projesi'nin en büyüklerindedir (Gessner, 1926a, 10; Blau, 1999, 253) (**Resim 7**).

Josef Joachim Mayer'in tasarladığı, besteci Josef Haydn'ın mezarının buradaki mezarlıkta bulunmasından dolayı bu ismi alan Haydnpark, 1925'te Reumannhof'un karşısına yapılmış, sosyal demokratların yeni halk bahçelerinden biri olarak nitelendirilmiştir. 20.400 m² büyüklüğündeki parkta 6.000 m² alanın spor için ayrılması (Blau, 1999, 255) bu dönemde sağlıklı yaşam ve spora verilen önemin göstergelerindedir (**Resim 8**).



Resim 7. Margareten Gürtel'de Viyana Belediyesi yapıları, Gessner, 1924 (Gessner, 1926a, 5)

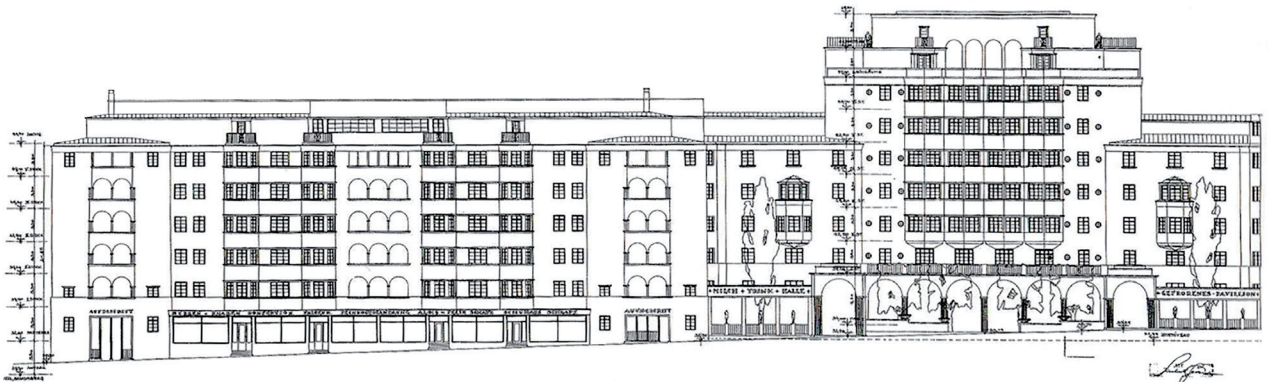
Resim 8. Haydnpark ve Reumannhof, 1926
(Wien Museum Online Sammlung, 1926b,
Env. Nr. 309144)



Reumannhof, büyüklüğü, mimari biçimi, 180 metre uzunluğundaki sarı renk cephesi sayesinde uzaktan bütün yapı kütleleri görünümü vermektedir. Merkezindeki yüksek kütle ve iki tarafındaki bloklar birbirine simetrik düzen içinde bağlanarak sıralanmaktadır (Gessner, 1926a, 9). Yapıda, Viyana'daki gücün saray tarafından temsilini yansıtan Schönbrunn Sarayı'na göndermeler dikkat çekmektedir; ortadaki ana kütle, önündeki havuz, yanlardaki iki kanat, bahçe, Schönbrunn Sarısı, Maria Theresia Sarısı ya da Habsburg Sarısı olarak bilinen ve Habsburg temsilî mimarisine ile özdeşleşmiş sarı rengin (Hueber, 2005, 12) cephede kullanımı gibi unsurlar saraya atıftır. Maria Theresia'nın özellikle Türklere karşı gücünün propagandası olarak inşa edilen ve on dokuzuncu yüzyıl başlarından itibaren sarı rengin hâkim olduğu Schönbrunn Sarayı'nın (Pfeiffer Taş, 2023, 974-975; Koller, 2003, 5) mimarisine yapılan bu atıf, konutların, işçilerin refah düzeyini artıran, yalın ve gösterişten uzak tasarımı ile Barok dönemine meydan okuyan ve sosyalist ideolojiyi temsil eden modern bir anıt olarak görülmektedir (**Resim 8, 9**).

Günümüzde bütün yapı cepheleri açık sarı renktedir. Ancak 1985 yılına ait fotoğraflarda ve 1999 tarihli betimlemede sarı ve kırmızı renkte olduğu dikkat çekmektedir (Blau, 1999, 255, 257). Merkez avlu ile kamusal alan arasındaki geçirgenlik, ortada araç geçişi için uygun genişlikte bir ana giriş ve iki yanında simetrik olarak konumlandırılmış kemerli iki yaya

Resim 9. Gessner tarafından yapılan
Margaretegürtel'e bakan cephenin kısmi
çizimi (Blau, 1999, 360)





Resim 10. Margaretengürtel'den Reumannhof a.1926 görünüşü (Wien Museum Online Sammlung, 1926a, Env. Nr. 309142) b. 2022 Görünüşü (Şule Pfeiffer Taş kişisel arşivi)

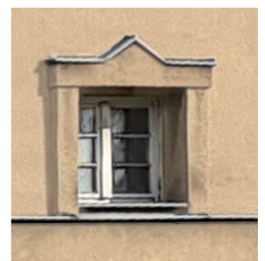
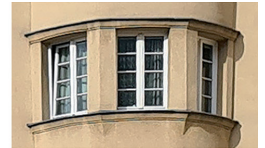
girişi ile güçlendirilerek sağlanmıştır. Böylece, avlu kamusal alanın bir uzantısı olarak algılanmaktadır (**Resim 10**). Bu tasarım, kamusal ve özel alan arasındaki hiyerarşinin değişimini, mekânsal ve işlevsel olarak farklı bileşenlerin bir araya gelmesini yansıtmaktadır (Blau, 1999, 227; Haynes ve Borsi, 2022, 128).

Merkez avlunun iki yanındaki blokların zemin katında ana kütlede dışarı taşan, büyük camlı, caddeye açılan dükkânlar da kamusal alan ile iletişim kurmaktadır. Üst katlarda tekli, ikili veya üçlü gruplar halinde dairesel ve dikdörtgen pencereler, önünde yivli sütunların taşıdığı ikili ve üçlü kemerli balkonlar ile pencereli dört sıra çıkma ve üstündeki balkonlar güneş ışığına, temiz havaya ve Haydnpark manzarasına erişim sağlamaktadır (**Resim 11**).

Güneybatı cephesi dışındaki yan cephelerde, doğu ve batıdan gün ışığının konutlara daha fazla girişini sağlamak için, pencereli çıkmalar üçgen planlı olarak tasarlanmıştır. Balkon korkuluklarında ve giriş kapılarında kırmızı renkli ferforje sosyalist ideolojiye göndermedir (**Resim 12**).

Yüksek kütlede zemin katındaki kemerli girişin üstü kırmızı ferforje korkuluklarla donatılmış teras olarak tasarlanmıştır; en üst katında da

Resim 11. Margaretengürtel ve Brandmayergasse'ye bakan cepheler, çıkma, balkon ve pencere ayrıntı (Şule Pfeiffer Taş kişisel arşivi, 2022)





Resim 12. Kuzeybatı Cephesi a. Ferforje Kapılar b. Ferforje Kapı, Pencere Ayrıntıları (Şule Pfeiffer Taş kişisel arşivi, 2022)

uygulanan teraslar, kentin manzarasına, güneşe ve temiz havaya erişim sunmaktadır (Gessner, 1926a, 10) (**Resim 13**).

Kuzeybatı ve güneydoğudaki bloklar, arazinin kuzeybatıya doğru genişlemesinden kaynaklanan uzunluk farkı dışında büyük oranda benzerdir. Blokların köşelerinde konumlandırılan merdivenlerin pencere açıklıkları ve iki yanına yerleştirilmiş balkonlar yine doğal aydınlatma ve havalandırma sağlamaktadır. Kuzeydoğu ve güneybatı cephelerinin merkezindeki geniş saçaklı bina girişleri, iki yönlü basamaklarla yükseltilerek korunaklı bir alan oluşturmaktadır. Kapalı bisiklet odaları yaşamı kolaylaştıran tasarımlardan birisidir (**Resim 14**).

Resim 13. a. Yüksek kütleli giriş cephesi ve "Wir grüßen euch im roten Wien" (Kızıl Viyana'da Sizi Selamlıyoruz) yazan afiş (John, 1925/1939) b. Jakob Reumann büstü (Şule Pfeiffer Taş kişisel arşivi, 2022)

Binanın mevcut halinde, çatı katında değişiklikler olduğu, merdiven boşluğunun iki yanındaki balkonların camla kapatıldığı, bina girişlerindeki saçakların üzerinde eklemeye yapıldığı görülmektedir. Yapının genel özelliklerinin devam ettirildiği, pencerelerin doğal ışık yönüne göre

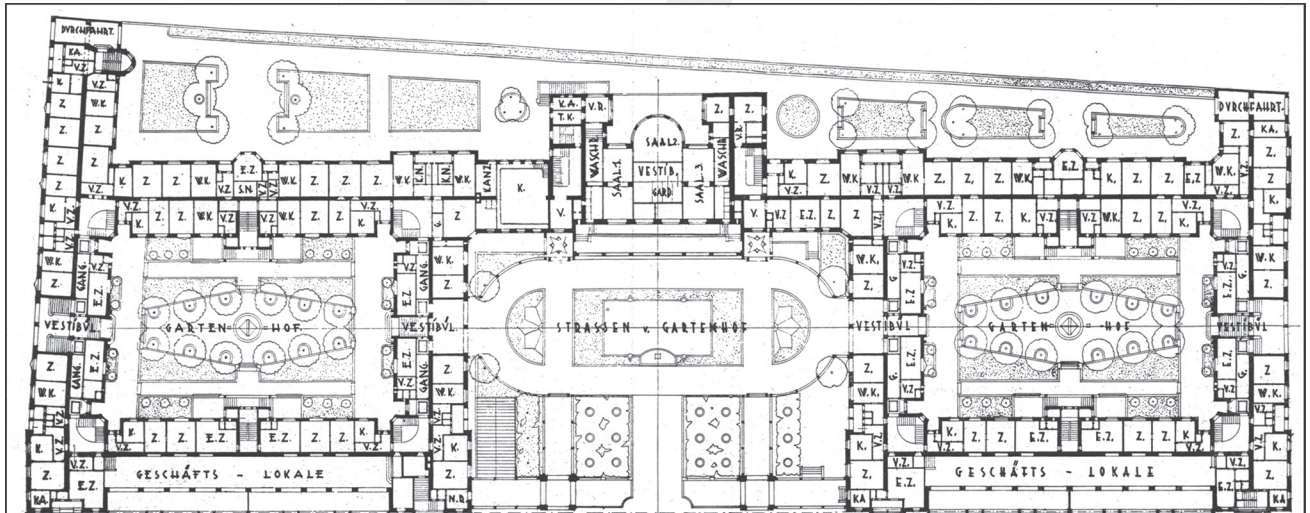




Resim 14. Kuzeybatıdaki blok ve avlu a. 1926 (Wien Museum Online Sammlung, 1926c Env. Nr. 57962/49) b. 2022 (Şule Pfeiffer Taş kişisel arşivi, 2022)

1. *The Architecture of Red Vienna* başlıklı kitabın 13. dipnotunda referans gösterilmeden 485 adet konut bilgisi verilmiştir (Blau, 1999, 253)

Resim 15. Reumannhof zemin kat planı, Gessner, 1924 (Gessner, 1926a, 6'dan alınarak işlenmiştir)



DURCHFART.: Geçit
E.Z.: (Esszimmer) Yemek Odası
GANG.: Koridor
GARD.: (Gardrobe) Vestiyer
GARTEN-HOF: Bahçe Avlusu
GESCHÄFTS-LOKALE: Mağaza
K.: (Küche) Mutfak (M)

K.N.: (Kochnishe) Yemek Pişirme Nişi
N.R.: (Nebenraum) Yan Oda, Küçük Oda
S.N.: (Schlafnische) Yatak Nişi
SAAL1.: Salon 1
SAAL2.: Salon 2
SAAL3.: Salon 3
STRASSEN v. GARTENHOF: Bahçe Avluları Caddeleri

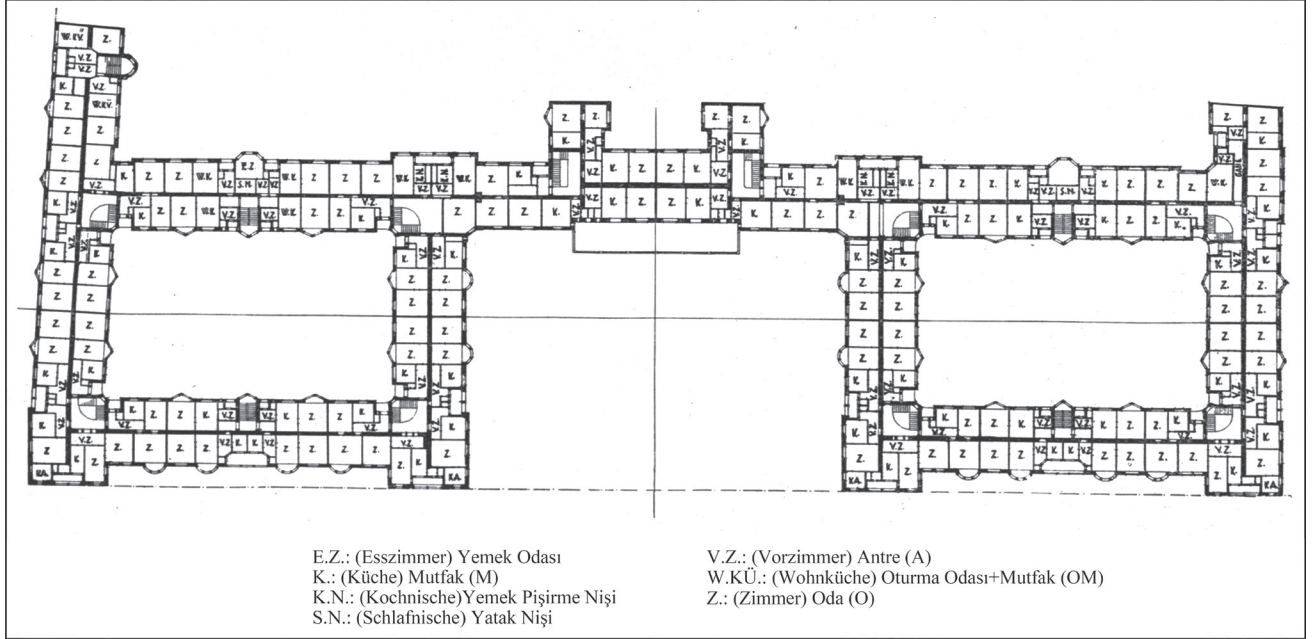
T.K.: (Tee Küche) Çay Ocağı
V.: (Vestibül) Giriş Holü
V.Z.: (Vorzimmer) Antre (A)
W.K.: (Wohnküche) Oturma Odası+Mutfak (OM)
WASCHR.: (Waschraum) Çamaşırhane, Banyo
Z.: (Zimmer) Oda (O)

yerleştirildiği anlaşılmaktadır. Reumannhof'a bitişik inşa edilen yapılar kuzeydoğudaki arka cepheyi incelemeyi engellemektedir.

REUMANNHOF PLAN ÖZELLİKLERİNİN İDEOLOJİ BAĞLANTILI DEĞERLENDİRİLMESİ

Reumannhof plan tasarımında açıklık, akış ve alandan en çok verimi almaya yönelik uygulamalar öne çıkmaktadır. Ortak alanlar, merkezi avlu etrafında toplanmış, her konut bloğuna girişler avlu üzerinden ayrı kapılarla sağlanmıştır (Gessner, 1926a, 10). (**Resim 15, 16**).

Reumannhof'ta belediyenin 1923 tarihli standart konut metrekairelerinden farklı büyüklükte konutlar tasarlandığı dikkat çekmektedir. Mimarın verdiği bilgilere göre büyüklükleri 25 ile 60 m² arasında değişen yaklaşık 480 konut tasarlanmıştır (Gessner, 1926a, 10; Blau 1999, 253) (1). Konutların tümünde doğrudan gün ışığı alan antre ve tuvalet bulunurken, mutfak veya oturma odası+mutfak seçeneği, oda sayısına ve balkon ya da çıkma olup olmadığına göre farklılık göstermektedir. Bir veya iki odaya sahip bu konutlarda öne çıkan unsurlardan birisi de doğal ışık, havalandırma ve ek



Resim 16. Reumannhof kat planı (Gessner, 1926a, 7'den alınarak işlenmiştir)

alan sağlayan pencereci çıkmalardır. Yan avlulara bakan cephelerde küçük ve tek konut için tasarlanmış özel balkonlar, merkez avluya ve caddelere bakan cephelerde daha büyük ölçekli, iki konut tarafından kullanılan, kemerli, üstü örtülü ortak balkonlar görülmektedir. Yüksek kütlelerin birinci katındaki teras, güneş ve temiz havaya iki konuttan erişim sağlamakta, avluyla iletişim kurmakta ve manzaranın izlenmesine olanak tanımaktadır (Resim 16).

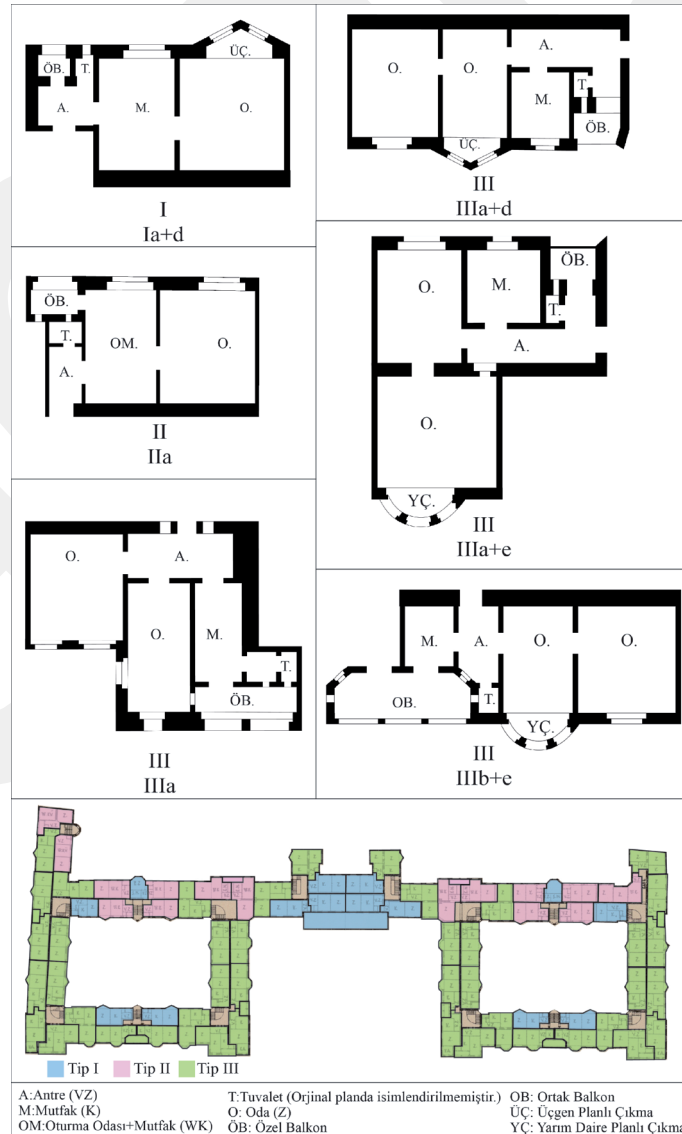
Yapının tipik kat planı incelendiğinde temelde üç tip konut birimi ile karşılaşılmaktadır: I, II ve III olarak adlandırılan tiplerin ve alt grupların içerdiği mekânlar Tablo 1'de gösterilmiştir. Konutlara ait daha ayrıntılı planlara ulaşılamaması nedeniyle, Gessner'in çizdiği plandan yola çıkarak bir tipoloji önerisi sunabilmek için bu üç tip konutun özellikleri incelenmiştir. Ana plan tipolojisi yapılırken konutlardaki balkon, teras, çıkma vb. dikkate alınmamıştır. Bu unsurlar her konut tipinde alt grup olarak değerlendirilmiş olup özel balkon a, ortak balkon b, ortak teras c, üçgen planlı çıkma d, yarım daire planlı çıkma e harfleri ile gösterilmiştir.

Üç tipe ait konutlardan balkon veya çıkma kullanımına göre farklılık gösteren altı örnek seçilmiş, özgün plan üzerinden yapılan çizimleri

Tip	Mekânlar
I Ia+d	Antre (A), Tuvalet (T), Yemek Odası ve/veya Mutfak (M), Tek Oda (O), Özel Balkon (ÖB), Üçgen Planlı Çıkma (ÜÇ)
II IIa	Antre (A), Tuvalet (T), Oturma Odası+Mutfak (OM), Tek Oda (O), Özel Balkon (ÖB)
III IIIa	Antre (A), Tuvalet (T), Mutfak (M), İki Oda (O), Özel Balkon (ÖB)
III IIIa+d	Antre (A), Tuvalet (T), Mutfak (M), İki Oda (O), Özel Balkon (ÖB), Üçgen Planlı Çıkma (ÜÇ)
III IIIa+e	Antre (A), Tuvalet (T), Mutfak (M), İki Oda (O), Özel Balkon (ÖB), Yarım Daire Planlı Çıkma (YÇ)
III IIIb+e	Antre (A), Tuvalet (T), Mutfak (M), İki Oda (O), Ortak Balkon (OB), Yarım Daire Planlı Çıkma (YÇ)

Tablo 1. Çizimi yapılan konut tiplerinin ve alt grupların mekânsal özellikleri

aşağıda verilmiştir. Genel planda konut tipleri renklendirilerek gösterilmiş, anlatımı zorlaştırmaması için renklendirme yapılırken alt gruplar dikkate alınmamıştır. Konut tiplerinde T ile gösterilen mekân, Reumannhof özgün planında isimlendirilmemiştir. Belediyenin 1923'te hazırladığı 38 ve 48 m² standart konut tipleri (Die Wohnungspolitik der Gemeinde Wien, 1926, 28, 30) ve Gessner'in Karl-Seitz-Hof konut planları (Gessner, 1926b) göz önünde bulundurulduğunda bu mekânın tuvalet olduğu öngörülmüştür. Planda simetrik olarak kuzeydoğuda konumlandırılmış olan iki konutta, yarım daire planlı çıkmaya sahip E.Z.= *Esszimmer* (yemek odası) ve S.N.=*Schlafnische* (yatak nişi) bulunmaktadır. Bu konutlarda mutfak ayrı olarak tanımlanmadığından, mutfağın yemek odasının içinde yer aldığı varsayılmıştır. Bazı konutlarda K.N.=*Kochnische* (yemek pişirme nişi) bulunmaktadır. Bu uygulama, binanın inşa tarihinden kısa süre önce Schütte-Lihotzky tarafından önerilen mutfak işlerinin oturma odası+mutfaktan ayrılarak, bir mutfak nişi veya bulaşık yıkama yeri ile donatılması fikrini yansıtmaktadır. Yüksek kütlede birinci katta terasa açılan konutlar da I. tip özelliklerini taşımakta olup, aynı gruptaki diğer konutlardan bu yönüyle ayrılmaktadır (Resim 17).



2. *The Architecture of Red Vienna* başlıklı kitabın 13. dipnotunda referans gösterilmeden 22 adet dükkan bilgisi verilmiştir (Blau, 1999, 253).

Reumannhof'ta antre, tuvalet, mutfak ve iki odadan oluşan özel veya ortak balkon ve/veya çıkmaya sahip, konfor düzeyinin en yüksek olduğu III. tip konutların ağırlıklı olarak uygulandığı gözlemlenmektedir.

1923'teki 25.000 konut inşası programında belirlenen sosyal konut tipleri ile Reumannhof konutları arasında önemli benzerliklerin bulunduğu, plan tipleri ve metrekaresi karşılaştırıldığında farklı özelliklerin de olduğu görülmektedir. Standart konutlardan birincisini oluşturan antre, oturma odası+mutfak, tuvalet ve tek odadan oluşan 38 m² büyüklüğündeki konutların, Reumannhof'ta II. tip ile benzerlikleri vardır. İkinci gruptaki bir küçük odanın daha eklendiği 48 m² büyüklüğündeki konutlar ise III. tip ile benzerdir. I. tip, 1923 standartlaşmasında yer almamaktadır. 1922'de inşasına başlanan on bir belediye sosyal konut yapısında standart hale gelen oturma odası+mutfak ve tuvalet, Reumannhof'ta yalnızca II. tipte uygulanmıştır. Tümünde, konut programındaki önerilere uygun olarak mekânlar arasında geçiş, tuvaletlerde havalandırma penceresi, antre ve balkon kullanılması öne çıkmaktadır.

Yapıda konutların dışında 19 dükkân, restoranlar, anaokulu, oyun alanları, etkinlik odaları, kütüphaneler, atölyeler ve teknik donanımına sahip çamaşırhane gibi ortak tesisler bulunmaktadır (Gessner, 1926a, 10; Blau 1999, 253) (2). Dükkânların, Margaretengürtel'e bakan ön bloklarda konumlandırılması, bölgenin sakinlerine de hizmet sunması ve iletişim açısından önemlidir (**Resim 18**).

AVLU VE SOSYAL ALANLARIN TASARIMINDA İDEOLOJİK YANSIMALAR

Reumannhof'un avlularında, belediyenin önerilerine uygun peyzaj düzenlemeleri, pergolalar, kent mobilyaları, iklimlendirme ve bitkiler için havuzlar, çeşmeler yer almaktadır. Merkez avluda, havuzun iki yanında konumlanan aydınlatma direkleri de kırmızı ferforje detayları ve biçimsel özellikleriyle bütünlük sağlamaktadır (**Resim 15, 19**).



Resim 18. Merkezi Çamaşırhane (Gessner, 1926a, 24)



Resim 19. a. Güneydoğudaki blok ve havuz, 1926 sonrası (ÖNB Bildarchiv und Grafiksammlung, Env. Nr. L31.142-C POR MAG) b. Kuzeybatıdaki blok ve havuz (Şule Pfeiffer Taş kişisel arşivi, 2022)

Merkez avluda yapı bloklarının önündeki kare planlı, yalın sütunlu beton pergolalar, konutlarla yarı kamusal alanları sınırlandırmakta ve korunaklı alanlar sunmaktadır (**Resim 20**).

Reumannhof'ta görsel bütünlüğe verilen önemin bir örneği de eşkenar dörtgen formunun, demir kapılar ve zemindeki ızgaralarda uygulanmasıdır (**Resim 21a**). Yapıdaki blok numaralarını gösteren tabelalar el üretimi seramikten yapılmış, bloklar arasındaki geçişlere, duvarlara veya kapıların üzerine yerleştirilmiştir. Rakamlar ve süslemelerde kırmızının kullanılmasıyla dikkat çeken tüm seramiklerin imalatı, *Wiener Kunstkeramische Werkstätte*'de (Viyana Sanatsal Seramik Atölyesi) gerçekleştirilmiştir (Gessner, 1926a, 25) (**Resim 21, 22**). Böylece dönemin ideolojisinin üretim ile bağlantılı olarak da yansıdığı görülmektedir.

Kuzeybatıdaki avluya geçiş kapısı, Gessner'in tasarladığı sırlı seramiklerle çevrelenmiştir. Kapının sağ ve sol yanındaki seramik panellerdeki sol üstten başlayarak mühendis, marangoz, çilingir, boya/badana ustası, duvar ustası, madenci, demirci, çatı ustası gibi mesleklerin sembolleri, emekçileri onurlandırmaktadır. Seramik kaplı lentonun üstünde, iç içe geçmiş üçgen bezemelerin aralarında konumlandırılmış bir dizi zambak motifi Hristiyan sosyal demokratları simgelerken, lentonun üzerindeki dikey parçalardan oluşan seramik panelin iki ucunda birer seramik meşale formu ise sosyal demokrat ideolojiye atıfta bulunmaktadır. Bunların üstündeki üçgen bir alınlıkla sonlandırılmış seramik inşa yazıtı, Reumannhof'un 1924-1925 yıllarında konut vergileri ile yapıldığını, Viyana Belediyesi İmar İşleri yönetiminde, Gessner tarafından tasarlanarak uygulandığını belgelemektedir. Yazıt, Viyana Belediye Başkanı Karl Seitz'in beraberinde belediyede görevli meclis üyelerinin de isimlerini içermektedir: Mali İşlerden Sorumlu Hugo Breitner, İnşaat İşleri için Franz Siegel, Konut İşlerinden Sorumlu Anton Weber yazıtla onurlandırılmıştır (**Resim 22**).

Avlular arası geçişlerde ve Margaretengürtel'e açılan site girişinde sarkıt aydınlatma elemanları, hava karardıktan sonra da güvenli geçiş yolları sunmaktadır. Altıgen ve sekizgen biçimlerinin temel alındığı

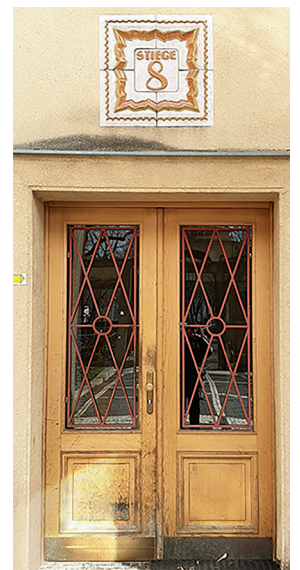


Resim 20. Merkez avludaki pergolalar (Şule Pfeiffer Taş kişisel arşivi, 2022)

aydınlatmaların tasarımı, tavanlardaki bezemeler, ferforjeler, alınlıklar ve çıkımların çizgisel hatları bütünlük oluşturmaktadır (Resim 23).

Yapının kuzeybatı ve güneydoğusundaki avlularda peyzaj alanları, banklar, saksılar ve birer adet havuzlu beton çeşme bulunmaktadır. Altıgen beton saksılarda, seramiklerdeki stilize edilmiş motifler yine ideolojik bir gösterge olarak karşımıza çıkmaktadır (Resim 24).

Motiflerin, zambak ya da meşale ateşinin geometrik bir yorumu olabileceği düşünülmektedir. Burjuva kültürünü eleştiren ve sosyal demokrat parti üyeleri tarafından benimsenen derginin ismi *Die Fackel* (Born ve Lambert, 2020, 696), meşale anlamındadır ve logosunda da meşale figürü bulunmaktadır. Dergi, Karl Kraus'un editörlüğünde 1899'dan itibaren 39 yıl boyunca yayımlanarak, Avusturya toplumundaki olayları ve günlük basını eleştirel bir yaklaşımla ele almıştır. Yapının temsil ettiği



Resim 21. Kuzeybatı yönündeki avlular arası geçiş a. Ferforje kapı ve zeminde ızgara b. Tavan ve aydınlatma ayrıntı c. Sekizinci blok kapısı (Şule Pfeiffer Taş kişisel arşivi, 2022)



Resim 22. Kuzeybatıdaki avlu geçiş kapısı seramikleri (Şule Pfeiffer Taş kişisel arşivi, 2022)



Resim 23. a. Merkez ve güneydoğu avlu arası geçiş b. Güneydoğu yönündeki avlu (Şule Pfeiffer Taş kişisel arşivi, 2022)



Resim 24. Saksılardaki ve seramiklerdeki motifler (Şule Pfeiffer Taş kişisel arşivi, 2022)

sosyal demokrat yaşam biçimi ile derginin uyumlu olması, motiflerin sosyal demokratların ve Hristiyan sosyal demokratların simgesi olarak kullanıldığını göstermektedir. (Resim 25).

Çalışan kadınların çocukları için güvenli ortamlar yaratarak kadın istihdamına katkı sağlamak için önemli bir unsur olan anaokulu, Reumannhof'ta da bulunmaktadır. Anaokulu girişinin iki tarafındaki Max Krejca tasarımı (Gessner, 1926a, 10, 25) oyun oynayan çocukların heykelleri ideolojik bir yansımadır (Resim 26).

Yapının tasarımında atık yönetiminin düzenli biçimde sürdürülmesi için de tanımlı alanlar yaratılmıştır; güneybatıda Margaretengürtel'de çöp kutuları konumlandırılmıştır. Ana cadde üzerinden çöp arabalarıyla erişimin ve etrafının açık bırakılarak doğal havalandırılmanın sağlandığı, çatı örtüsü ile hava koşullarından korunaklı, sağlıklı ve işlevsel bir alan tanımlanmış olması günümüzde de kullanım konforu sunmaktadır (Resim 27).

Sunulan veriler, Reumannhof'un ideoloji, mimarlık ve sanat bağlamında kent belleğindeki yerini göstermektedir.

Resim 25. Die Fackel Dergisi (1899) 3. Sayı, Kapak ve İç Sayfalardan Görünüm (Die Fackel, 1899, AAC - Austrian Academy Corpus, Österreichische Akademie der Wissenschaften ÖAW)



— 10 —

wir ihn allmählich zum selbständigen Arrangement größerer Feste emporreihen. Heute fungiert er bei Blumen-corsos als Berater der Fürstin Metternich und vor Gräbern vertritt er seit längerer Zeit die »Concordia«, die sich ihn neustens sogar zu ihrem Präsidenten erwählt hat. Überall, wo sich das gesellige oder das geistige Wien zu besonderen Veranstaltungen einigt, tänzelt Herr von Spiegl, Ceremonienmeister der Wiener Seichtheit, voran, und die fremden Dichter, die in unserer Stadt gewieilt, tragen die Erinnerung an einen kleinen echauffierten Herrn von hier fort, der ihnen mit den Gesten eines Coillon-Arrangeurs den Willkommenruß der deutsch-österreichischen Kunst entboten hat.

So sehen wir, dass die Carrière, die Herr U. A. einschlägt, ihn zuweilen in einer repräsentativen Lebensstellung landen lässt. Ich hätte mich, wenn dies nicht der Fall wäre und wenn sich nicht Dank dem liberalen Wohlwollen der Wiener Presse unsere Mitesser und Mitgeher zu einer socialen Gefahr auswüchsen, mit dem Typus nicht beschäftigt. Wer sich vom Pokertisch wegsieht und lieber gleich alle Literatur- und Kunstplätze besetzen möchte, wer dem Publicum, das von ihm nichts weiß und nichts wissen will, täglich von neuem sich aufdrängt, wer allerorten u. a. anwesend sein möchte, der muss es sich auch gefallen lassen, einmal u. a. abgefertigt zu werden. Vielleicht führt der amerikanische Humorist, der alles, was in Wien bemerkt werden will, nach und nach zurückgedrängt hat, eine endgiltige Reinigung der Wiener Zeitungsspalten herbei; dann sei der Tag seiner Ankunft gesegnet und alle Qual und alle Belastung der »deutschen Sprache« vergessen. Kein Zweifel, den bereits — Anwesenden kam Herr Mark Twain sehr ungelogen. Sie mögen eine Protestversammlung gegen ihn einberufen, damit wenigstens noch einmal in den Zeitungen so schön geschrieben stehe: Anwesend waren u. a. . . .



— 14 —

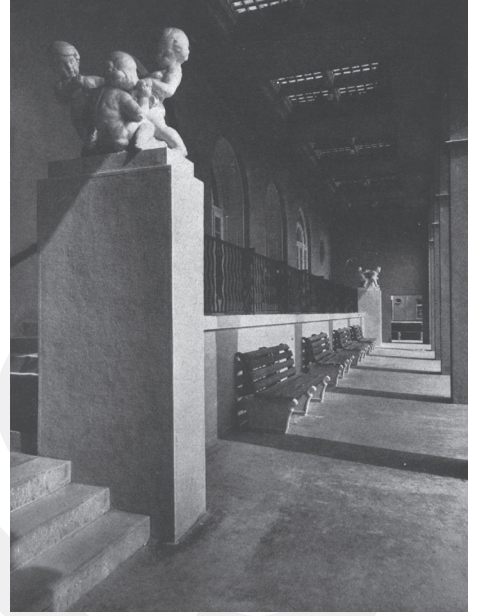
etwas wie ein Reichsrath, in dem sie »vertreten« seien, vorkommen. Nun gibt es schon seit längerem keinen solchen Reichsrath. Der Österreicher hat zwar ein Vaterland, »er liebt's und hat auch Ursach«, es zu lieben», aber er ist in Verlegenheit, es zu benennen. In Zeiten, da die Gesetzgebung von den Kundgebungen der Parteien abgelöst ist und alles von der Stilisierung eines Communiqués abhängt, sei darum dem Patrioten, der doch endlich wissen will, was er eigentlich liebt, als prägnantester Name empfohlen: »Die von den Herren Mendel Singer und Penizek journalistisch vertretenen Königreiche und Länder.«



Uneingeweihte wissen, dass die Regierung eine große Action zur Hebung des österreichischen Actienwesens plant. Und so oft die »Reform« einen ihrer tappischen Schritte nach vorwärts hat, schwelte Frühlingsahnen von einer neuen Gründungsschwindel-ära die Brust unserer M. Bauer und Tausig.

Das neueste in dieser Action, die durch ein banales Exposé und ein scheinwissenschaftliches, in Deutschland nicht wenig belächeltes Questionnaire eingeleitet war, ist ein höchst bezeichnender Rückzug. Wir sollen kein Gesetz bekommen, sondern ein Regulativ. Es sollen nicht gesetzlich die Bedingungen festgelegt werden, von denen die Gründung und der Fortbestand der Actiengesellschaften abhängt; ihre Rechtsverhältnisse sollen nicht codificiert, sondern es soll das alte Concessions- und Aufsichtssystem beibehalten werden. Dagegen wird die Regierung, sich selbst bindend und doch wieder nicht bindend, ein- für allemal verkünden, unter welchen Bedingungen sie die Bildung und den Fortbestand von Gesellschaften duldet. Sie wird vorschreiben, wie das Statut beschaffen sein muss und welche Rechte statutarisch — nicht gesetzlich — den





Resim 26. a. Anaokulu ve bekleme alanı
b. Anaokulu girişindeki heykeller (Gessner, 1926a, 15, 16)



Resim 27. Merkezi avludan güneydoğudaki atık toplama alanı (Şule Pfeiffer Taş kişisel arşivi, 2022)

SONUÇ

Reumannhof'taki mimari ve sanatsal uygulamaların ideoloji ile ilişkisini kurabilmek için dönemin siyasi ve sosyo-ekonomik koşulları, mekânsal pratik, mekânın temsili ile bağlantılı olarak yapılan araştırmada, kullanıcının refah düzeyinin artırılmasına yönelik hedeflere ulaşıldığı görülmüştür. SDAP'nin politik yaklaşımı ve sosyalist bir toplum oluşturma ideolojisinin barınma, refah, eğitim ve kültür alanlarındaki yansımalarının belirgin olduğu gözlemlenmiştir.

Endüstri devrimiyle birlikte, yoğun işçi göçü Viyana'da barınma ihtiyacının artmasına ve Birinci Dünya Savaşı'nın tahribatı yetersiz konut kapasitesinin daha da düşmesine neden olmuştur. 1900'lerin başlarında işçi ailelerinin çoğunlukla 30 metrekarelik tek oda veya kısmen saatlik yatak kiraladıkları, apartmanların koridorlarındaki su tesisatı ve tuvaletleri ortak kullandıkları, doğal ışık ve güneşten yeterince faydalanamadıkları görülmüştür. Barınma koşullarını iyileştirmek için belediye sosyal konut programında hazırlanan ilk önerilerde "oturma odası+mutfak" ile en az iki odanın olması, temiz hava, gün ışığı, elektrikli aydınlatma, gaz ve su tesisatı, merkezi ısıtma sistemi sağlanmasının yanı sıra, mutfak tezgâhı, dolap vb. işlevsel

donanımlar ve konut içinde veya ortak tesislerde yıkanma alanlarının yapılmasının gerekliliği vurgulanmıştır. Temiz hava, doğa ve güneş ışığından daha çok faydalanmak için avlularda peyzaj düzenlenmeleri, dinlenme ve oyun alanları planlanması da öneriler arasındadır.

Hubert Gessner tarafından 1923-1924 yılında son hali verilen, Metzleinstalerhof'taki yenilikler, belediye sosyal konut bloklarında standart hale gelmiştir. Bu standartlaşmaya göre, mekân boyutları, ortak ve kamusal alanlar, mimari detaylandırma farklılaşsa da üç tip konut inşa edildiği görülmektedir; oturma odası+mutfak ve tuvalet hepsinde vardır; bir oda, iki oda veya bir oda ve bir küçük oda olarak farklılık göstermektedir. Bazı konutlarda antre, bulaşık yıkama alanları veya balkon da bulunmaktadır. Tuvalet dâhil tüm mekânlarda gün ışığından faydalanma ve havalandırma sağlanması, tavan yükseklikleri 260 cm'ye düşürülerek, daha ekonomik ısıtma amaçlanmıştır. 1923'te belediye iki tip konut standardı koymuştur; ilki, antre, oturma odası+mutfak, tuvalet ve bir odadan oluşan 38 m² ve ikincisi ise bir küçük odanın daha eklendiği 48 m² büyüklüğündeki konutlardır.

Reumannhof'un tasarımında da bu standartlaşmanın büyük oranda uygulandığı, ancak bazı konutların daha büyük tasarlandığı tespit edilmiştir. Yapıda I, II, III olarak adlandırdığımız üç ana konut tipi uygulanmıştır. En çok uygulanan ise en konforlu olan III. konut tipidir. Ekonomik, pencere, çıkma, balkon ve teraslarla güneş ışığı ve temiz havaya erişim sağlayan, içinde ısıtma, su tesisatı olan konutların, 25-60 m² arasında büyüklükte, tavan yükseklikleri düşük, hepsinde antre, tuvalet bulunduğu, bir ya da iki oda ve mutfak/yemek pişirme nişi veya oturma odası+mutfak gibi seçeneklerle sunulduğu görülmektedir. Reumannhof'ta, 1922'de Schütte-Lihotzky tarafından tasarlanan, daha sonra *Frankfurter Küche* olarak tanınacak olan mutfak modelinin uygulanmış olması yenilikçi bir çözümün göstergesidir; pişirme ve ısıtma işlevi olan merkezi soba, az sayıda yemek pişirme nişi bulunmaktadır. Tüm konutlarda doğrudan gün ışığı alan antre ve tuvalet bulunurken, mutfak veya oturma odası+mutfak seçeneği, oda sayısına ve balkon ya da çıkma olup olmadığına göre farklılık göstermektedir. Üçgen planlı pencereli çıkmalar yan cephelerde doğudan ve batıdan gün ışığının konutlara daha fazla girmesini sağlamaktadır. Yüksek kütleli en üst katında kent manzarasının seyredilebileceği teraslar, sosyal demokrat ideolojinin yansıtıldığı, işçilerin refahını artırıcı uygulamalardan birisidir.

Belediyenin belirlediği ilkelere uygun olarak kamusal ve özel alanlara giriş, demokratik toplumun vatandaşlarına kendi ihtiyaçları ve isteklerine göre şekillenebilen bir kent fikrinin de yansımaları olan, yeşil ve sosyalleşme alanları sunan merkez ve yan avlular üzerinden kurgulanmıştır. Dükkânlar, anaokulu, restoranlar, açık ve kapalı oyun alanları, etkinlik odaları, kütüphaneler, atölyeler ve karşısındaki Haydnpark, dinlenme, oyun, sosyalleşme ve spor olanakları ile sosyal demokrat ideolojisinin yansımalarıdır. İşçi ailelerinin çocuklarını güvenle bırakabilecekleri, yeşil alanlarla iletişim halinde konumlandırılan anaokulu, yaşam koşullarını iyileştirmenin yanında eğitime verilen önemi de göstermektedir. Anaokulunun önündeki oyun oynayan üç çocuk heykeli ideal mutlu aile imgesini ve devinimi temsil ederek sosyalist düşüncenin sanat yoluyla gelecek kuşaklara aktarımına hizmet etmektedir. Ortak çamaşırhane, konutlarda zor koşullarda gerçekleştirilen çamaşır yıkama işlerini çözüme ulaştırarak yaşam koşullarını iyileştirmeye yönelik uygulamalardan biridir.

Reumannhof'un mimari ve peyzaj özellikleri, minimal düzeyde kullanılan kemerler, sütunlar, silmeler, alınlıklar vb. ile desteklenen vurgu, saraylara özellikle de Barok dönem propaganda yapısı Schönbrunn Sarayı'na gönderme yaparak, sosyalist ideolojiyi temsil eden modern bir anıt olarak işçi sınıfının ihtişamını ve gücünü temsil etmektedir. Yapı, malzeme, mekân organizasyonu ve kütle biçimlenişinde işlevsellik, yalnlık, yenilikçilik gibi özellikleriyle, modernizme geçişi de belgelemektedir. Yapının ismi ve işçi kesiminin yaşadığı bir bölge olan Margaretengürtel'de konumlandırılması, dönemin ideolojik yaklaşımıyla doğrudan bağının ilk göstergeleridir. Mimari ile ideolojinin kesişimi, iktidardaki Hristiyan sosyal demokratların zambak ve sosyal demokratların meşale ve kırmızı renk ile temsil edildiğini göstermektedir. Kuzeybatıdaki yan avluya geçiş kapısındaki sırlı seramiklerde, yapıya katkıda bulunan mimar, politikacı vb. isimler ölümsüzleştirilerek meslek dallarını temsil eden semboller ile zanaat ve emeğe verilen önem vurgulanmıştır. Sonraki dönemlerde de parti seçim filminin burada gösterilmesi, 2. İşçi Olimpiyatları'nda sporcuların burada ağırlandığı basında geniş yer alması gibi unsurlar da yapının ideolojik temsilinin yansımalarıdır.

Reumannhof, hâlâ yoğunlukla işçi veya işçi ailelerinin yaşadığı konut işlevini sürdürmektedir. 2011'de Reumannhof'taki yaşam kalitesine yönelik araştırmada; site sakinlerinin mimari, güvenlik, kira bedeli, peyzaj, açık alanlar, komşuluk ilişkileri ve toplu taşıma ile ulaşım açısından memnuniyetlerini; tesisin temizliği ve engelliler için erişilebilirlik konularında ise eksiklikleri dile getirdikleri bilgisine ulaşılmıştır (Sassik, 2011, 102, 103, 109, 110). 2022'de *Der Spiegel* Gazetesi'nde Reumannhof'un sakinleri ile gerçekleştirilen röportajda, hâlâ uygun fiyatlı konut imkânı sunulduğu belirtilmiştir (Petter, 2022). Yapı, ismini aldığı Reumann'ın politik kimliği ile birlikte Kızıl Viyana dönemi ideolojisinin mimarlık ve sanat aracılığıyla aktarıldığı güçlü bir simge olarak karşımıza çıkmaktadır.

KAYNAKLAR

- ALIC, D. (2019) Searching for "social" in Social Housing, Die Suche nach dem Begriff "sozial" im sozialen Wohnbau, *At Home in Vienna: Studies of Exemplary Affordable Housing, Zu Hause in Wien: Eine Studie und Sammlung geförderter Wiener Wohnbauten*, der. D. Alic and M. Jadric, çev. E. M. Grech, A. Königshofer TU Wien Academic Press, Wien; 34-46.
- ALTHUSSER, L. (1970) *Idéologie et Appareils Idéologiques D'état, İdeoloji ve Devletin İdeolojik Aygıtları*, çev. Y. Alp ve M. Özışık (2000) (4. Baskı) İletişim Yayınları, İstanbul.
- Amtsblatt der Stadt Wien (1919, 26 Şubat) Gemeinderat. Stenographischer Bericht über die öffentliche Sitzung vom 19 Februar 1919, (17) 469-86.
- Arbeiter-Zeitung (1926, 30 Haziran) Frohe Sonntagsfeste, (178) 8. [<https://anno.onb.ac.at/cgi-content/anno?aid=aze&datum=19260630&zoom=28>] Erişim Tarihi (05.08.2022).
- ARNHART, L. (2003) *Political Questions: Political Philosophy from Plato to Rawls, Plato'dan Rawls'a Siyasi Düşünce Tarihi*, çev. A.K. Bayram (2005) Adres Yayınları, Ankara.
- BEBEL, A. (1879) *Die Frau und der Sozialismus, Kadın ve Sosyalizm*, çev. S.Z. Sertel (1975) Toplum Yayınevi, Ankara.

- BITTNER, J. (1926, 26 Haziran) Der Reumann-Hof, *Arbeiter-Zeitung* (174) 8. [https://anno.onb.ac.at/cgi-content/anno?aid=aze&datum=19260626&zoom=33] Erişim Tarihi (05.08.2022).
- BLAU, E. (1999) *The Architecture of Red Vienna, 1919-1934*, Massachusetts Institute of Technology Press, Massachusetts.
- BORN, E., LAMBERT, R. (2020) Zeitungen und Rundfunk, *Das Rote Wien: Schlüsseltexte der Zweiten Wiener Moderne 1919-1934*, ed. R. McFarland, G. Spitaler ve I. Zechner, De Gruyter Oldenbourg, Berlin/Boston; 691-718.
- CLARK, T. (1995) Art and Propaganda in the Twentieth Century the Political Image in the Age of Mass Culture, *Sanat ve Propaganda Kitle Kültürü Çağında Politik İmge*, çev. E. Hoşsucu (2017) (3. Baskı) Ayrıntı Yayınları, İstanbul.
- DANNEBERG, R. (1928) *Vienna under Socialist Rule*, (Yenilenmiş 3. Baskı) Labour Party, London.
- dasrotewien.at (2017a) *Weblexikon der Wiener Sozialdemokratie: Reumann, Jakob*. [http://www.dasrotewien.at/seite/reumann-jakob] Erişim Tarihi (27.12. 2021).
- dasrotewien.at (2017b) *Weblexikon der Wiener Sozialdemokratie: Reumannhof*. [http://www.dasrotewien.at/seite/reumannhof] Erişim Tarihi (27.12. 2021).
- Das Kleine Blatt (1931, 23 Temmuz) Die Schottischen Sportler mit ihren feschen Röckchen vor dem Reumannhof, (201) 3. [https://anno.onb.ac.at/cgi-content/anno?aid=dkb&datum=19310723&zoom=33] Erişim Tarihi (05.08.2022).
- Das Rote Wien in Zahlen 1919-1934 (2019) Stadt Wien Wirtschaft, Arbeit und Statistik, Wien.
- DAVIDOVICI, I. (2017) Tafuri on Housing: Housing History as City-Making Praxis, *Joehlo - Journal of Architectural Culture* (8) 36-51.
- Der Tag (1924, 11 Ocak) Der Hochbau am Margaretengürtel, (402) 6. [https://anno.onb.ac.at/cgi-content/anno?aid=tag&datum=19240111&zoom=33] Erişim Tarihi (27.07.2022).
- Der Kuckuck (1930, 02 Kasım) Wiener Wahlkampf, (44) 2. [https://anno.onb.ac.at/cgi-content/anno?aid=kck&datum=19301102&zoom=33] Erişim Tarihi (03.08.2022).
- Die Fackel (1899) 3. [https://fackel.oeaw.ac.at/f/003,0u1] Erişim Tarihi (03.08.2022).
- Die Unzufriedene (1930, 30 Ağustos) Die Ringstrasse des Proletariats, (35) 1. [https://anno.onb.ac.at/cgi-content/anno?aid=uzf&datum=19300830&zoom=33] Erişim Tarihi (27.07.2022).
- Die Unzufriedene (1932, 23 Ocak) Die Dorfbewohner kommen in die Stadt, (3) kapak sayfası. [https://anno.onb.ac.at/cgi-content/anno?aid=uzf&datum=19320123&zoom=33] Erişim Tarihi (02.08.2022).
- Die Wohnungspolitik der Gemeinde Wien* (1926) Deutsch-Österr. Städtebund Karl Honey, Wien.
- EAGLETON, T. (1991) Ideology, *İdeoloji*, çev. M. Özcan (1996) Ayrıntı Yayınları, İstanbul.

- FOUCAULT, M. (1980) *Power/Knowledge: Selected Interviews and Other Writings, 1972-1977*, ed. C. Gordon, Pantheon Books, New York.
- FUCHS, G.A. (1924, 23 Ağustos) Der Moderne Wohnungsbau, *Arbeiter-Zeitung* (233) 9. [<https://anno.onb.ac.at/cgi-content/anno?aid=aze&datum=19240823&zoom=33>] Erişim Tarihi (10.04.2023).
- GEMEINDE WIEN (1927) *Das Neue Wien: Städtewerk, Band III*, Elbemüh, Wien.
- GESSNER, H. (1924) *Metzleinstalerhof: erbaut von der Gemeinde Wien in den Jahren 1923 - 1924*, Chwala's Druck, Wien.
- GESSNER, H. (1926a) *Die Wohnhausanlage der Gemeinde Wien Reumann-Hof im V. Bezirk Margaretengürtel, Brandmayergasse, Siebenbrunnengasse*, Chwala's Druck, Wien.
- GESSNER, H. (1926b) 21., *Jedleseer Straße 66-94- Karl-Seitz-Hof-Wohnungstypenplan*. Env. Num. 57949/2 [<https://sammlung.wienmuseum.at/objekt/521565-21-jedleseer-strasse-66-94-karl-seitz-hof-wohnungstypenplan/>] Erişim Tarihi (25 Nisan 2023).
- Google Earth (tb.) *Margareten, Vienna*. [<https://earth.google.com/web/search/margareten/>] Erişim Tarihi (08.12.2021).
- GRUBER, H. (1991) *Red Vienna: Experiment in Working-Class Culture 1919-1934*, Oxford University Press, Oxford.
- GÜRALLAR YEŞİLKAYA, N. (1999) *Halkevleri: İdeoloji ve Mimarlık*, İletişim Yayınları, İstanbul.
- GROYS, B. (2013) *Art Power, Sanatın Gücü*, çev. F. Candil Erdoğan (2014) Hayalperest Yayınevi, İstanbul.
- HARDY, C.O. and KUCZYNSKI, R.R. (1934) *The Housing Program of the City of Vienna*, The Brookings Institution, Washington.
- HAYNES, N. , BORSI, K. (2022) Type and the Collective Space of the Housing Project, *Housing and the City*, ed. K. Borsi, D. Ekici, J. Hale, N. Haynes, Taylor & Francis Group, Oxon Routledge; 125-29.
- HEGEMANN, W. (1926) Kritisches zu den Wohnbauten der Stadt Wien, *Wasmuths Monatshefte für Baukunst*, 10, Verlag Ernst Wasmuth AG, Berlin; 362-70.
- HEYWOOD, A. (2003) Political Ideologies: An Introduction, *Siyasi İdeolojiler: Bir Giriş*, çev. A.K. Bayram, Ö. Tüfekçi, H. İnaç, Ş. Akın, B. Kalkan (2011) Adres Yayınları, Ankara.
- HORNCastle, M. (2019) *Margarete Schütte-Lihotzky. Architektin. Widerstandskämpferin. Aktivistin*, Molden Verlag, Wien.
- HUEBER F. (2005) *Farbgestaltung Historischer Fassaden in Wien*. Magistrat der Stadt Wien, Wien.
- JOHN, P. W. (1925/1939) *Wien-Gemeinhausbau Wohnhausblock "Reumannhof"*. [<http://www.deutschefotothek.de/documents/obj/71434785>] Erişim Tarihi (27.07.2022).
- KOLLER, M. (2003) "Schönbrunner Gelb" - Kaiserlicher Trend mit Zukunft. *Baumit Journal* (2) 5.
- LEFEBVRE, H. (1970) *La Révolution Urbaine, Kentsel Devrim*, çev. S. Sezer (2011) Sel Yayıncılık, İstanbul.

- LEFEBVRE, H. (1974) *La Production de l'espace, Mekânın Üretimi*, çev. I. Ergüden (2014) Sel Yayıncılık, İstanbul.
- LOEB, C. (1997) *Red Vienna and the Construction of Democratic Space, Building as Political Act International Proceedings ACSA European Conference* ed. B. Young, T. C. Gelsanliter, 109-11.
- MAYER, W. (2003) *Geschichte der Vorstädte des heutigen 5. Gemeindebezirks Margareten*. [https://www.bezirksmuseum.at/de/bezirksmuseum_5/bezirksgeschichte/] Erişim Tarihi (19.03.2023).
- ÖNB Bildarchiv und Grafiksammlung (1900) *Wohnungsnot*. Env. Nr. 140.459-B POR MAG [<http://data.onb.ac.at/rec/baa9988168>] Erişim Tarihi (09.05.2023).
- ÖNB Bildarchiv und Grafiksammlung (1926 sonrası) *Wien 5, Reumannhof*. Env. Nr. L31.142-C POR MAG [<http://data.onb.ac.at/rec/baa13816021>] Erişim Tarihi (09.08.2022).
- PASSECKER, F.L. (1933) *Handbuch der Gemeinde Wien und ihrer Verwaltung*, Carl Gerold's Sohn, Wien.
- PETTER, J. (2022) *Bezahlbares Wohnen Darum sind die Mieten in Wien noch so günstig*. [<https://www.spiegel.de/ausland/bezahlbares-wohnen-wie-wien-zum-groessten-vermieter-europas-wurde-a-7b980817-c992-450f-8263-8372ccbb5dba>] Erişim Tarihi (09.02.2023).
- PFEIFFER TAŞ, Ş. (2020) *Viyana Seyahati Anlatısında Evliya Çelebi'nin İmparator I. Leopold'u Betimlemesinin Sanat Eserleri Üzerinden Değerlendirilmesi. Semih Tezcan Kitabı*. ed. E. Yılmaz, N. Tezcan, N. Demir, Nobel, Ankara; 291-312.
- PFEIFFER TAŞ, Ş. (2022) *Kişisel Fotoğraf Arşivi*.
- PFEIFFER-TAŞ, Ş. (2023) *The Turkish Image in the Era of the Austrian 'Empress' Maria Theresa (1740-1780): Art, Politics, Propaganda, 16th International Congress of Turkish Art. October 3-5, 2019; Ankara: Proceedings, vol.3, 16. Uluslararası Türk Sanatları Kongresi. 3-5 Ekim 2019, Ankara: Bildiriler, C. 3, TC Kültür ve Turizm Bakanlığı, İstanbul; 969-85.*
- POHL, A. (2019) *Bettgeher in Wien*. [<https://magazin.wienmuseum.at/bettgeher-in-wien>] Erişim Tarihi (02.07.2023).
- POLITZER, G. (1972) *Principes Élémentaires de Philosophie, Felsefenin Başlangıç İlkeleri*, çev. S. Belli (1994) (11. Baskı) Sol Yayınları, Ankara.
- PROKOP, R. (1932, 23 Ocak) *Die Dorfbewohner kommen in die Stadt, Die Unzufriedene*, (3) 2. [<https://anno.onb.ac.at/cgi-content/anno?aid=uzf&datum=19320123&zoom=33>] Erişim Tarihi (02.08.2022).
- RAPOPORT, A. (1982) *The Meaning of the Built Environment: A Nonverbal Communication Approach*, University of Arizona Press, Tucson.
- REINPRECHT, C. (2014) *Social Housing in Austria, Social Housing in Europe*, ed. K. Scanlon, C. Whitehead and M. Fernández Arrigoitia, John Wiley & Sons, West Sussex; 61-74.
- SASSIK, I. (2011) *Wohnqualität im Gemeindebau Eine soziologische Analyse zu BewohnerInnenstruktur und Wohnqualität im Reumannhof*, yayımlanmamış Yüksek Lisans Tezi, Universität Wien, Magistra der Sozial- und Wirtschaftswissenschaften, Wien.

- SIEGEL, F. (1924, 22 Şubat) Wie baut die Gemeinde?, *Arbeiter-Zeitung*, Wien; 8. [<https://anno.onb.ac.at/cgi-content/anno?aid=aze&datum=19240222&zoom=53>] Erişim Tarihi (24.02.2023).
- SCHEIDL, I. (2008) *Hubert Johann Gessner*. [<http://www.architektenlexikon.at/de/166.htm>] Erişim Tarihi (10.12.2021).
- SCHNELL, A. (2022). How Can Space Be Ideological? Communal Housing Projects in Vienna, *Housing and the City*, ed. K. Borsi, D. Ekici, J. Hale, N. Haynes, Taylor & Francis Group, Oxon Routledge; 69-78.
- SUDAŞ, İ. (2011) *An Inquiry on Bourgeois Conception of Social Housing Program for Working-Class: Karl Marx Hof in Vienna*, yayımlanmamış Yüksek Lisans Tezi, Middle East Technical University, The Graduate School of Natural and Applied Sciences, Architecture, Ankara.
- TABOR, J. (1996) *Otto Wagner Die Österreichische Postsparkasse The Austrian Postal Savings Bank*, Falter Verlag, Wien.
- TAFURI, M. (1980). *Vienna Rossa: La politica residenziale nella Vienna Socialista*, Electa, Milano.
- TANYELİ, U. (2002) Mimarlıkta Temsiliyet, *Arredamento Mimarlık Tasarım Kültürü Dergisi* (146) 76.
- WEIHMANN H. (2002) *Das Rote Wien - Sozialdemokratische Architektur und Politik 1919-1934*, Promedia, Wien.
- Wien Museum Online Sammlung (1926a) 5., *Margaretengürtel mit Reumannhof*. Env. Nr. 309142. [<https://sammlung.wienmuseum.at/objekt/1391625-5-margaretenguertel-mit-reumannhof/>] Erişim Tarihi (10.12.2021).
- Wien Museum Online Sammlung (1926b) *Wien V. Reumannhof mit Haydnpark. Gemeindebau*. Env. Nr. 309144. [<https://sammlung.wienmuseum.at/objekt/1457625-wien-v-reumannhof-mit-haydnpark-gemeindebau/>] Erişim Tarihi (10.12.2021).
- Wien Museum Online Sammlung (1926c) 5., *Margaretengürtel 100-110/Brandmayergasse 37-39 / Siebenbrunnengasse 90-92 – Reumannhof-Hofansicht*. Env. Nr. 57962/49. [<https://sammlung.wienmuseum.at/objekt/421929-5-margaretenguertel-100-110-brandmayergasse-37-39-siebenbrunnengasse-90-92-reumannhof-hofansicht>] Erişim Tarihi (09.12.2021).
- ZANKER, P. (1988) *The Power of Images in the Age of Augustus*. University of Michigan Press, Michigan.

Received: 23.08.2022; Final Text: 15.05.2024

Keywords: Reumannhof; social housing; red Vienna; architecture, ideology

RED VIENNA: IDEOLOGY, ARCHITECTURE AND ART IN THE REUMANNHOF MUNICIPAL SOCIAL HOUSING

This study focuses on the Reumannhof Social Housing Complex, which was designed by Hubert Gessner (1871-1943) and constructed between 1924 and 1926 in Vienna. It was one of the largest buildings as part of the Municipal Social Housing Program for workers implemented under the leadership of Jakob Reumann, who was the mayor of Vienna between 1919

and 1923. According to the social democratic ideology in Vienna, known as the Red Vienna period (1919-1934) of the city administration, this program aimed to meet the housing needs of the working class and to provide them with better living conditions. Due to the increase in worker migration to the city after the Industrial Revolution and upon the demolition of the city during World War I, a housing crisis emerged in Vienna and unfavorable living conditions - such as one-room apartments and rental beds even for a few hours - became a necessity. The paper attempts to probe into the nature of the connection between the Reumannhof Complex architecture and the Red Vienna ideology in light of the social democratic perspective of the working class. In order to do so, the entire structure - known as "the palace of the working class" - is analyzed in detail while pointing to similar social housing complexes, such as Metzleinstalerhof on the Margaretengürtel known as "Proletarian's Boulevard" and nearby. Additionally, the standardization criteria, as envisioned within the context of the social housing program, are examined to find out any traces of their presence (or improvements/modifications upon them) in the Reumannhof Complex. In the context of the political and socio-economic conditions of that era, a comparative analysis of the architectural elements and landscape architecture is conducted, such as courtyards and Haydnpark on the front in the latter case. Original archival documents, photographs, and drawings of the complex were collected and during the course of the field research, photographs were taken.

A housing typology and drawings were made in accordance with the general floor plan of the building, drawn by Gessner himself to determine the details related to the features of the houses - such as kitchen, living room+kitchen, and the number and function of the rooms - in order to determine the reflection of the living comfort promised by the social democratic ideology. As a result, three main plan types were identified based on the spaces contained within the houses, and subgroups were created according to balconies, terraces, or bay windows, all of which provided daylight and fresh air. In conclusion, the research establishes that the Reumannhof Complex houses, common facilities as terraces, infant school, laundry rooms, etc. all implemented standards that were mostly aligned with those related to welfare and in line with the principles of social democratic ideology. Lastly, it is revealed that architectural and artistic elements, such as wrought iron, ceramic panels illustrating craftsmen and different professions, motifs, and sculptures, not only reflect the social democratic ideology and motto, but also create new living environments by integrating architectural design with green spaces for the working class. As witness to this assertion, it is useful to notice that the complex still serves the function of economic housing for the working class and remains important as a symbol of social democratic ideology.

KIZIL VİYANA: REUMANNHOF BELEDİYE SOSYAL KONUTLARINDA İDEOLOJİ, MİMARLIK VE SANAT

Bu çalışma, Hubert Gessner (1871-1943) tarafından tasarlanan ve 1924 ile 1926 yılları arasında Viyana'da inşa edilen Reumannhof Sosyal Konut Binası'nın araştırılmasına odaklanmaktadır. Yapı, 1919-1923 yılları arasında Viyana Belediyesi Başkanı olan Jakob Reumann önderliğinde işçiler için geliştirilen belediye sosyal konut programı kapsamında inşa edilen öncü ve en büyük uygulamalardan biridir. Program, Viyana'da iktidarda olan sosyal demokrat ideoloji doğrultusunda, Kızıl Viyana dönemi (1919-

1934) olarak bilinen kent yönetiminin, işçi sınıfının konut ihtiyaçlarını karşılamayı ve onlara daha iyi yaşam koşulları sağlamayı amaçlamıştır. Sanayi Devrimi sonrası kente işçi göçünün artması ve I. Dünya Savaşı sırasında kentin var olan konutlarının da tahrip olmasına bağlı olarak Viyana’da bir konut krizi ortaya çıkmış ve tek odalı evler veya birkaç saatliğine kiralanınan yataklar gibi elverişsiz yaşam koşulları bir zorunluluk haline gelmiştir. Bu makale, Reumannhof Binası’nın mimarisi ile Kızıl Viyana ideolojisiyle ilişkisini, sosyal demokrat görüşün işçi sınıfına vaat ettiği refahın temsiliyeti doğrultusunda incelemeyi amaçlamaktadır. Bu kapsamda, “işçi sınıfının sarayı” olarak bilinen ve Barok dönem yapısı Schönbrunn Sarayı’na göndermeler içeren yapı detaylı bir şekilde analiz edilirken, “Proletaryanın Bulvarı” olarak adlandırılan Margaretengürtel üzerinde ve yakın çevresindeki Metzleinstalerhof gibi benzer sosyal konut binalarına da değinilmiştir. Ayrıca, sosyal konut programı bağlamında öngörülen standartlaşma kriterleri incelenerek, Reumannhof’ta bu kriterlere yönelik uygulamaların (veya iyileştirmelerin/değişikliklerin) bulunup bulunmadığı araştırılmıştır. Dönemin politik ve sosyo-ekonomik koşulları bağlamında, refah düzeyini iyileştirecek çözümler sunan mimari tasarım, anaokulu, çamaşırhane vb. ortak kullanım alanları, avlular ve yapının önünde düzenlenen Haydnpark gibi yeşil alanlarla ilgili özgün yazılı ve görsel arşiv belgeleri, saha araştırması sırasında çekilen güncel fotoğraflarla birlikte değerlendirilerek karşılaştırmalı analizi yapılmıştır. Gessner tarafından çizilen genel kat planı esas alınarak, konutların mutfak, oturma odası+mutfak, oda sayısı ve işlevi gibi özellikleri incelenerek konutların tipolojisi oluşturulmuş, böylece sosyal demokrat ideolojinin vaat ettiği yaşam konforunun yansımaları sorgulanmıştır.

Sonuç olarak, konutların içerdiği mekânlar doğrultusunda üç ana konut tipi belirlenmiş, doğal ışık ve temiz havaya ulaşım sağlayan balkon, teras veya çıkma kullanımına göre alt gruplar oluşturulmuştur. Sosyal demokrat ideolojinin ilkeleri ve refah düzeyini artırmayı hedefleyen standartların, Reumannhof konutları ve teraslar, anaokulu, çamaşırhaneler gibi ortak tesislerinde çoğunlukla uygulandığı tespit edilmiştir. Yapıda, zanaatkârları ve farklı meslek gruplarını temsil eden seramik paneller, motifler ve heykeller gibi mimari ve sanatsal unsurların yalnızca sosyal demokrat ideolojiyi ve simgelerini yansıtmakla kalmayıp, aynı zamanda mimari tasarımı yeşil alanlarla bütünleştirerek işçi sınıfı için yeni yaşam ortamları yarattığı ortaya konulmuştur. Yapının hâlâ işçi sınıfı için ekonomik konut işlevini yerine getirmesi ve sosyal demokrat ideolojinin bir sembolü olarak önemini koruması çalışmada elde edilen bulguları desteklemektedir.

ŞULE PFEIFFER TAŞ; BA., MA., PhD.

Received her bachelor’s degree from Ankara University, MA. and PhD. degree from Vienna University. Major research interests include art history, history of architecture, conservation of historical environment, cultural heritage management, urban history and archeology. sule.pfeiffer@atilim.edu.tr

RABİA TEMEL; BA., MA.

Received her bachelor’s degree in industrial design from Anadolu University, master’s degree in interior architecture and environmental design from Atılım University where she continues her education in Architecture Doctoral Program. Major research interests include history of architecture, and cultural heritage. rabia.temel@atilim.edu.tr